

Önkéntes tevékenység a BMSZKI-ban 2025-ben

Készítette: Rácz Adél, önkéntes koordinátor

(Szakmai Fejlesztési és Módszertani Iroda)



2025-ben a BMSZKI önkéntes tevékenysége továbbra is projektalapú működésben valósult meg. Az önkéntes program különböző szolgáltatásfejlesztési, infrastrukturális, közösségépítő és kiegészítő szolgáltatásokat támogató együttműködésekhez kapcsolódva járult hozzá az intézmény szakmai munkájához. Az év során nyilvántartásunk szerint mintegy 200 önkéntessel kerültünk kapcsolatba, akik eltérő intenzitással és időtartamban vettek részt az egyes projektekből.

A projektalapú működés lehetővé tette, hogy konkrét szükségletekre gyorsan és rugalmasan reagáljunk, miközben több stratégiai cél mentén párhuzamosan tudtunk előrehaladni. Az önkéntes együttműködések számos területen kézzelfogható eredményeket hoztak: infrastrukturális fejlesztések valósultak meg, új szolgáltatási elemek jöttek létre, bővült az egészségügyi ellátáshoz való hozzáférés, valamint erősödtek a közösségi kapcsolódások. Ugyanakkor a működés jellege miatt az önkéntesség intézményi beágyazottsága továbbra is korlátozott maradt.

A 2025-ös tapasztalatok így egyszerre mutatják meg az önkéntes program erősségeit: a rugalmasságot, a szakmai hozzáadott értéket és a széles társadalmi kapcsolódást, valamint azokat a strukturális kihívásokat, amelyek az önkéntesség tartós intézményi megerősítésének szükségességére mutatnak rá.

Eredmények és megvalósult együttműködések

2025-ben az önkéntes tevékenység több, egymástól eltérő területen járult hozzá a BMSZKI szakmai céljainak megvalósításához. A megvalósult projektek javarészt a Befogadó BMSZKI különböző programpontjaihoz kapcsolódtak (a látogatófogadás lehetőségeinek javítása, állatok elhelyezésével kapcsolatos feladatok, traumatudatos nőgyógyászati rendelő, pszichiátriai

betegséggel érintett ügyfelek ellátása, közösségi munka és csoportfoglalkozások, nyilvánosság, a BMSZKI tevékenységének megismertetése, szemléletformálás a hajléktalansággal kapcsolatban.) A 2024-es és 2025-ös adatfelvétel a közterületi hajléktalanságról pedig a fővárosi Otthon mindenkinek című hajléktalanügyi stratégiához kapcsolódott.



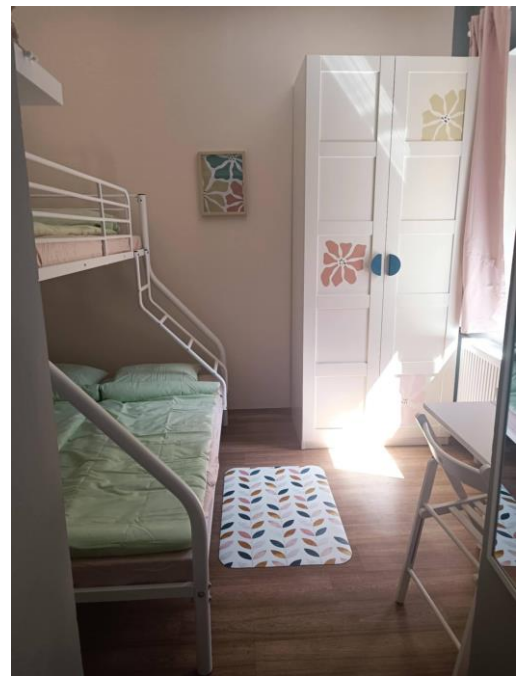
Szolgáltatásfejlesztési és infrastrukturális projektek

Az év legjelentősebb fejlesztései a vendégszobák kialakításához kapcsolódtak, amelyek a szállásainkon élő ügyfelek hozzátartozóikkal, szereteteikkel való kapcsolattartásának – ennek részeként az állami gondozásba került gyermekek és hajléktalan szülei kapcsolattartásának – támogatását, valamint a Befogadó BMSZKI program célkitűzéseit szolgálják. 2025-ben átadásra került a Kocsis utcai és a Dózsa György úti átmeneti szállás vendégszobája, míg a Gyáli úti átmeneti szálláson megkezdődött a felújítás.

A szobák több szereplő együttműködésével jöttek létre: önkéntes szakemberek, adományozók, civil partnerek és intézményi munkatársak közös munkájának eredményeként. A fundraising kampányok (pl: a gardróbvásár) nem csak forrásteremtő eszközként működtek, hanem közösségépítő szerepet is betöltöttek. Az együttműködések eredményeként új, minőségi szolgáltatási elemek jöttek létre, amelyek hosszú távon is beépülnek az intézmény működésébe.

Az Utolsó Napi Szentek Jézus Krisztus Egyházának támogatásával 2025 első felében megvalósult a Váci úti Éjjeli Menedékhely és Nappali Melegedő energetikai fejlesztése, amely jelentősen javította a szolgáltatás infrastrukturális színvonalát és fenntarthatóságát. Az év második felében előkészítésre került a Rákosszegparki Családok Átmeneti Otthonában

megvalósuló eszköz- és bútorbeszerzés, amely az ügyfelek önállóbb életvitelét és a biztonságos értékmegőrzést támogatja.



Közösségi és társadalmi kapcsolódást erősítő együttműködések

Számos önkéntes kezdeményezés a közösségépítést és a társadalmi kapcsolatok erősítését támogatta. Civil és vallási közösségek, céges önkéntes csoportok, valamint helyi partnerek rendszeresen kapcsolódtak be programjainkba. Társasjáték klubok, kézműves foglalkozások, adománygyűjtések, rendezvények lebonyolítása és közösségi események szervezése járult

hozzá az ügyfelek kapcsolati hálójának bővítéséhez és a szolgáltatások nyitottságának erősítéséhez.

A céges önkéntes együttműködések, például élelmiszer- és tisztasági csomagok gyűjtése, valamint rendezvények támogatása rendszeres és megbízható kiegészítő erőforrást jelentettek az intézmény számára. Egyes telephelyeken a helyi önkormányzattal, kulturális és szakmai szereplőkkel kialakított partnerségek szintén az önkéntességhez kapcsolódva működtek.



Egészségügyi és szakmai kiegészítő szolgáltatások

Az önkéntes együttműködések jelentős része régóta közvetlenül a szakmai munka támogatását és az ellátáshoz való hozzáférés bővítését célozza. Az Ébredések Alapítvánnyal való együttműködés keretében az alapítvány szakemberei – a szerződésekben szabályozott együttműködésen túl önkéntes formában is – pszichológiai és pszichiátriai támogatást nyújtottak az ügyfelek számára. 2025-ben csatlakoztunk az Alternatíva Alapítvány Testing Week programjához, így az ügyfelek anonim és ingyenes hiv/szifilisz és hepatitis c tanácsadáson és tesztelésen vehettek részt. A traumatudatos nőgyógyászati rendelés szintén évek óta önkéntes szakorvosok közreműködésével valósul meg, biztosítva egy speciális és érzékeny ellátási forma fenntartását. Az önkéntesség a dolgozói jóllét területén is megjelent: relaxációs alkalmak és közösségi programok erősítették a munkatársi közösséget és a mentális megtartó erőt.



Társadalmi érzékenyítés és kutatási támogatás

Az önkéntes program része volt a társadalmi érzékenyítés és a hajléktalanság kérdésének bemutatása a szélesebb közösségek felé. Az Útkereső társasjáték, valamint fesztiválokon megvalósított interaktív programok hozzájárultak a lakhatási válság és az intézményi ellátás működésének bemutatásához.

A BMSZKI konzorciumi partnerként aktívan részt vett – önkéntes számlálók delegálásával (is) – a 2025-ös közterületi hajléktalanság felmérésében, ezzel erősítve a kutatásalapú szakmai működést.



A jelenlegi működési modellünk erősségei és korlátai

A 2025-ös tapasztalatok alapján önkéntes programunk működését továbbra is elsősorban a projektvezérelt, lehetőségorientált szemlélet határozta meg. A koordináció jelenlegi formájában egyszerre több stratégiai cél mentén, párhuzamosan működik, gyakran az aktuális szükségletekhez, sürgős helyzetekhez vagy a felkínálkozó együttműködési lehetőségekhez igazodva. Ez a modell rugalmas reagálást tesz lehetővé, ugyanakkor hosszabb távon strukturális korlátokat is eredményezhet.

Az önkéntes tevékenységek többsége konkrét projektekhez, kampányokhoz vagy fejlesztésekhez kapcsolódott, ezért az együttműködések jellemzően időszakosak maradtak. Bár több visszatérő partnerrel is dolgoztunk együtt, stabil, folyamatosan jelen lévő önkéntes közösség, illetve egységes intézményi szintű önkéntes gyakorlat nem alakult ki. Az évente mintegy 200 főt elérő önkéntes kapcsolódás intenzív jelenlétet jelez, ugyanakkor a projektfüggő működés következtében az önkéntes tevékenység nem tud minden telephelyen egyenletesen megjelenni, és tartósan beépülni az intézményi működésbe.

További korlátot jelent az önkéntesség intézményi beágyazottságának hiánya is. A telephelyi működésben a szakmai stábok jelentős mentális és operatív terhelés mellett dolgoznak, ami érthető módon óvatosságot eredményez az új szereplők bevonásával kapcsolatban. Az önkéntesek integrálása kezdetben többletfigyelmet és kapacitást igényel, amelynek hosszabb távú megtérülése nem minden esetben válik azonnal láthatóvá. A jelenlegi modell ezért erősen

támaszkodik a koordinátori szerepre, miközben az önkéntesség intézményi szintű felelősségmegosztása és rendszerszintű beágyazottsága korlátozott maradt.

Ez a működési forma ugyan eredményes projekteket és sokszínű együttműködéseket tesz lehetővé, azonban hosszú távon nem biztosít kellően stabil, kiszámítható és közösségépítő alapot az önkéntesség fenntartható intézményi működéséhez.

Következtetések és további irányok

A 2025-ös év tapasztalatai alapján megállapítható, hogy az önkéntes program a BMSZKI működésében érdemi szakmai hozzáadott értéket teremtett. Az együttműködések hozzájárultak szolgáltatásfejlesztésekhez, infrastrukturális beruházásokhoz, az egészségügyi ellátáshoz való hozzáférés bővítéséhez, valamint a közösségi kapcsolatok és a társadalmi beágyazottság erősítéséhez. Az intenzív önkéntes jelenlét azt mutatja, hogy az intézmény nyitottsága és társadalmi kapcsolatrendszere stabil alapot jelent az együttműködésekhez.

A következő időszak egyik stratégiai kérdése ezért az lehet, miként mozdítható el az önkéntes program a projektvezérelt működésből egy tudatosabban tervezett, intézményi szinten is rögzített modell irányába. Ennek egyik lehetséges iránya lehetne egy kísérleti jellegű, empowerment szemléletű pilot program elindítása egy kiválasztott telephelyen, amelyben az önkéntesek feladatköre, integrációja és szakmai támogatása strukturált keretek között valósulhatna meg. Egy ilyen modell lehetőséget teremthet arra, hogy az önkéntesség ne kizárólag eseti projektekhez kapcsolódjon, hanem kiszámítható és stabil módon járuljon hozzá az ügyfelek társadalmi kapcsolódásához, a szolgáltatások minőségéhez és a szakmai stáb tehermentesítéséhez.

A 2025-ös év így egyszerre tekinthető eredményes időszaknak és egy olyan fordulópontnak, amely megalapozhatja az önkéntesség intézményi szintű megerősítésének következő lépéseit.

Szakmai céljaink elérését segítő és hátráltató tényezők

	Segítik	Hátráltatják
BELSŐ 1 – Az adott szolgáltatáson belüli	<ul style="list-style-type: none"> ● rugalmas, projektalapú szervezés ● széles partneri kapcsolatrendszer ● koordinátori átlátás és gyors reagálás ● erős szakmai motiváció 	<ul style="list-style-type: none"> ● időszakos együttműködések ● önkéntesek integrációjához szükséges többletkapacitás ● nem egységes telephelyi gyakorlat ● korlátozott tervezhetőség
BELSŐ 2 – A BMSZKI-n belüli	<ul style="list-style-type: none"> ● intézményi nyitottság ● Befogadó BMSZKI programhoz kapcsolódó célok ● több telephelyen megjelenő fogadókészség ● együttműködési tapasztalat megléte 	<ul style="list-style-type: none"> ● önkéntesség korlátozott intézményi beágyazottsága ● felelősségmegosztás hiánya ● a telephelyi stábok magas terheltsége ● önkéntességre vonatkozó egységes intézményi modell hiánya
KÜLSŐ – a BMSZKI-n kívüli	<ul style="list-style-type: none"> ● civil és egyházi partnerek nyitottsága ● céges önkéntes programok ● adományozói együttműködések ● szakmai partnerségek 	<ul style="list-style-type: none"> ● lehetőségfüggő működés ● partneri aktivitás időszakossága ● kiszámíthatatlan külső erőforrások ● projekt logika dominanciája