

---

**FOCUS IRELAND**  
**ÍRORSZÁG**

---

**PETE PROGRAM**

---

Keszthelyi Katalin

---

A tanulmányút az Európai Bizottság és a Tempus Közalapítvány támogatásával valósult meg.

**2015.**



## Tartalom

I. Írországról általában.....	3
I./1. Írországról röviden .....	4
I./2. Írország Gazdasága: .....	5
I./3. Az Írek és a hajléktalanság.....	7
I./4 Írország szociális ellátó rendszere: .....	8
I./5. Munkanélküliség .....	11
II.Focus Ireland .....	13
II./1. A Focus Ireland rövid története: .....	14
II./2. A Focus Ireland legfőbb céljai: .....	14
II./3. Focus Ireland területi működése:.....	15
II./4. A Focus Ireland szolgáltatásai: .....	15
II./5. A Focus Ireland költségvetése .....	17
II./5. PETE/ Preparation for Training and Education Programme/ .....	18
III.PETE Program .....	19
III./1. A programba jutás fő kritériumai:, .....	20
III./2. PETE Munkamenete, munkamódszere: .....	21
III./3. PETE Órarend.....	22
III./4. PETE foglalkoztatási részlege:.....	25
IV.Intézménylátogatások.....	26
IV./1. Néhány szó a lakhatási formákról: .....	26
IV./2. Caretaker's Hostel, Backlane,.....	27
IV./3. A Focus Ireland szállói .....	28
IV./4. CISP (Crisis Intervention Services Partnershi .....	29
IV./5. Parkgate Hall Családsegítő központ.....	30
IV./5. NALA Konferencia .....	31
IV./6. Merchants Quay .....	33
IV./7. Jobcare Center. ....	34
IV./8. Stanhope Green .....	35
IV./9. John Lane West .....	37

## I. Írországról általában

## I./1. Írországról röviden

Írország területe (70, 282km<sup>2</sup>) valamivel kisebb, mint Magyarország, ezzel szemben népessége körülbelül a fele: 4,588,252 fő. A lakosság 60%-a a nagyvárosokban él: elsősorban Dublinban és Cork, Galway, Limerick, Waterford városokban.

Az Ír sziget területén két állam található: **Írország** és az Egyesült Királyság részét képező **Észak Írország**. Írország területe négy régióból: dél, kelet, nyugat, észak-nyugat) és 26 tartományból áll. A sziget többi része a tulajdonképpeni Írország.

Írország fővárosa és egyben legnagyobb városa Dublin, ahol tanulmányi utamat töltöttem.



Az országnak két hivatalos nyelve van: az ír és az angol.

Államformája parlamentáris köztársaság. Jelenleg az ország politikai életében két nagy párt uralkodik, az egymást váltogató Fianna Fáil és a Fine Gael.

A jelenlegi államfő Michael D.Higgins. Az írek nem használják az angol *prime minister* kifejezést a miniszterelnökre, mert az arra utalna, mintha angol miniszterelnökük lenne. Helyette az ír nyelvű taoiseach szó jelöli az ír miniszterelnököt. A *taoiseach* megjelölésnek finom iróniája, hogy a szó „klánfőnököt” jelent írül.

## **I./2. Írország Gazdasága:**

Írország 1922-ben lett önálló állam és 1955 óta az Egyesült Nemzetek tagja, 1973-óta az Európai Unió, 1999 óta az euró-övezet része. Írország gazdasága kicsi, modern, kereskedelem-függő.

Írország még a 20. század nagy részében is a nyugati világgazdaságilag fejletlen, alacsony népességű, kis területű országa volt. Nehezen ért el sikereket a nem-mezőgazdasági jellegű termékek gyártásában, s soha nem volt katonai nagyhatalom.

Az ír gazdaság nagyfokú fejlődésen esett át 1993-2007 közötti időszakban. Nem csak az EU-n belül, de a világon is az egyik legdinamikusabban fejlődő gazdaságot hozták létre. A gazdaság **1995 és 2001 között nagyon erős (évi átlag 9%-os) növekedést mutatott**. Az egykor vezető szerepet betöltő mezőgazdaság mára háttérbe szorult az iparral szemben.

Az elmúlt tíz év során az ír kormány számos intézkedést vezetett be, melyek az infláció csökkentését, a kormányzati kiadások csökkentését, a munkaerő szakképzését és a külföldi befektetések támogatását célozták.

A gazdaság nyitottsága miatt **2008-ban a gazdasági válság** érzékeltetni kezdte a hatását, melynek következményeként napjainkban kényszerül komoly megszorító intézkedésekre.<sup>1</sup>

Írország 2010-re a csőd szélére jutott, miután a kormánynak előzőleg mentőövet kellett dobnia az ingatlanbuborék kipukkadása miatt bajba jutott bankrendszernek. A támogatás súlyos költségei és a piaci támadások miatt is meggyengült ország 85 milliárd euró hitelt kapott az Európai Uniótól és a Nemzetközi Valutaalaptól, ebből 67,5 milliárd eurót használt fel. A 2011 márciusában hatalomra került új koalíciós kormány újabb konszolidációs intézkedéseket hozott, amelyek a 2011. évi költségvetésben realizálódtak, amely a GDP 4 %-át meghaladó megszorításokat tartalmazott:

Ezek *megszorítások* három területre fókuszáltak:

- az állami bürokrácia létszámának csökkentése;
- a szociális juttatások visszafogása;
- az állami beruházások racionalizálása.

---

<sup>1</sup> [http://www.esri.ie/irish\\_economy/](http://www.esri.ie/irish_economy/)

Én a *szociális juttatások oldalát* emelném ki:

- Az állami nyugdíjak 6-12%-kal csökkennek és visszafogás következik be az egyéb *öregkori szociális juttatásokban*.
- A *családi pótlék* nagysága is csökken 2011-ben,
- A *személyi jövedelemadó kedvezmények* átlagosan 10%-kal mérséklődnek a magánszektorban, míg a közsférában ez csupán 3%-ot jelent. A kedvezményeket azzal szüntetik meg, hogy az éves kiegészítő adó és az egészségügyi hozzájárulás behajtása egységes, azaz szociális alapon kivételt nem tevő ún. „univerzális szociális hozzájárulás” formában történik.
- Jelentősen csökken az *álláskereső, a munkanélküliek, valamint a rokkantaknak* szociális támogatása.
- Az *egyetemi és főiskolai tandíjak* évi 2.000 euró-ra emelkednek.
- Egyharmados fokozatosan megvalósuló *létszámcsökkentést* (6.600 fő) hajtanak végre a *közsférában*, amely elsősorban az indokolatlanul felduzzadt állami háttérintézményeket (government agencies) érinti, ahol a legnagyobbak a tartalékok.
- Bruttó 250.000 euró/év összegben *korlátozták a legmagasabb beosztású kormánytisztviselők jövedelmének felső határát*. Így a miniszterelnök és a kormány tagjainak fizetése csökken az önmérséklet demonstrálása céljából.
- Kiadáscsökkentést hajtanak végre az *állami beruházások* területén. A folyó nagyberuházásokat időarányosan befejezik ugyan, de nem indítanak be újabb nagy állami projekteket. Az állami beruházások középpontjába az infrastrukturális felújítások, karbantartások, valamint az oktatással képzéssel összefüggő projektek kerülnek.

Azonban végül a jelentős megszorítások eredménnyel zárultak: **Írország végül 2013 decemberében "tisztá kiszállással", vagyis áthidaló, biztonsági hitel kérése nélkül lépett ki a nemzetközi pénzügyi mentőcsomag védelme alól.**

### **I./3. Az Írek és a hajléktalanság**

A hajléktalanság vezető okai:

- a szegénység,
- a lakhatási lehetőségek hiánya, i
- veszélyeztető tényező a pszichiátriai betegség,a szerfüggőség,
- gyenge családi támogató rendszer,
- intézményi tartózkodás (bentlakásos intézményben, mint a pszichiátriai otthon, vagy a börtön),
- vannak közvetlen kiváltó okok: mint a kilakoltatás, vagy a párkapcsolat felbomlása.<sup>2</sup>

Mint mindenütt Írországbán is nehéz meghatározni a hajléktalanok pontos számát a hajléktalanság változó természete és a rejtett mi voltja miatt (pl. szívésségi lakáshasználók)

A legutóbbi pontos adatot a 3 évente Április 10-én megtartandó „*Census Night*” alapján tudták megadni. 2011 április 10-én 3808 hajléktalan személyt megszámoltak meg, akik valamilyen menedékhelyen, szállókon (3744)illetve egyéb helyeken pl. közterületen tartózkodtak(64).

Az alábbi ábra a szállókon és egyéb helyeken, tartózkodók nemek szerinti arányát mutatja be nemek szerinti megoszlásban.<sup>3</sup>

Category	Male	Female	Total
Persons in accommodation	2,481	1,263	3,744
Persons sleeping rough	58	6	64
Total	2,539	1,269	3,808

<sup>2</sup> <http://www.environ.ie/en/Publications/DevelopmentandHousing/Housing/FileDownload,18192,en.pdf>

<sup>3</sup> <http://www.cso.ie/en/media/csoie/census/documents/homelesspersonsinireland/Homeless,persons,in,Ireland,A,special,Census,report.pdf>

## **I./4 Írország szociális ellátó rendszere:**

Írországban alapvetően háromféle szociális biztonsági ellátás létezik:

- **(társadalombiztosítási) járulékalapú ellátások**, az egy meghatározott időszakban befizetett *jövedelemhez kötött* társadalombiztosítási járulékok (Pay-Related Social Insurance – PRSI) számának függvényében;
- **nem járulékalapú ellátások (segélyek)** a társadalombiztosítási ellátásokra nem jogosult személyek részére; az ellátásokat az *anyagi helyzet vizsgálatának függvényében nyújtják*; és
- **úgynevezett egyetemes ellátások**, mint a gyermek után járó ellátás vagy az ingyenes közlekedés (Free Travel), amelyeket a kedvezményezettek *jövedelmi forrásaitól* és társadalombiztosítási *járulékfizetésétől függetlenül* nyújtanak. Kevés ilyen egyetemes ellátás létezik.

### **Egészségügyi ellátás:**

Írországban az egészségügyi szolgáltatásokra való jogosultság alapvetően a tartózkodási és az anyagi körülmények függvénye. Nemzetiségétől függetlenül minden személy, akit az Egészségügyi Szolgálat (Health Service Executive – HSE) írországi állandó lakosként elfogad, az egészségügyi szolgáltatások igénybevételére vagy teljes körűen jogosult.

### **Táppénz:**

A táppénz összege fix. Heti 188 EUR. A jogosult felnőttek és gyermekek után heti 124,80 EUR, illetve 29,80 EUR családi pótlékot folyósítanak. A táppénzt rendszerint a betegség negyedik napjától folyósítják. Ha megnyílt az ellátásra való jogosultsága, az a munkaképtelensége teljes időszakára jár, legfeljebb két évig.

### **Anyasági, apasági ellátás, örökbefogadási ellátás:**

Az anyasági ellátást 26 héten keresztül folyósítják. Legalább két hetet a szülés várható időpontja előtt, legalább négy hetet pedig a gyermek születése után kell igénybe venni. A folyósított összeg a jövedelmi referencia-adóévben munkával szerzett jövedelem 80%-ának felel meg. Az örökbefogadási ellátás igénybevételének módja hasonló az anyasági ellátáséhoz.



Természetbeni ellátás: A terhesség alatti és a szülés utáni ellátás, valamint 6 hetes korig a kórházi újszülött ellátás díjmentes.

### **Rokkantsági ellátás:**

A rokkantsági nyugdíj az *életkortól függő átalányösszegű ellátás*. A 65 év alatti személyek esetében *heti 193,50 EUR, a 65 éves vagy annál idősebb személyek esetében 230,30 EUR*.

Bizonyos feltételek mellett a kedvezményezettek fűtéstámogatásra, villamos energiatámogatásra, televíziós műsorszolgáltatási díjtámogatásra, telefonbérleti támogatásra és ingyenes közlekedésre is jogosultak lehetnek, valamint az egyedülálló nyugdíjasokat heti 7,70 EUR összegű egyedülállónak nyújtott támogatás illeti meg.

### **Öregségi nyugdíj.:**

**Alapnyugdíj (átmeneti)** (State Pension [Transition]) Öregségi nyugdíj minden olyan 65–66 éves személynek megállapítható, *aki felhagy a teljes munkaidőben történő munkavégzéssel*, és megfelel a PRSI járulékfizetési feltételeknek.

**Alapnyugdíj (járulékalapú)** (State Pension [Contributory]) Ezt a nyugdíjat azok a 66 vagy annál idősebb személyek, akik nem jogosultak (járulékalapú) alapnyugdíjra, szokásos lakóhelyük és anyagi helyzetük függvényében (nem járulékalapú) alapnyugdíjban részesülhetnek. *Akkor is jogosult rá, ha nem hagy fel a munkavégzéssel*. Az ellátás azonban az öregségi nyugdíjjal (State Pension, Transition) nem halmozható.

Az átmeneti és a járulékalapú nyugdíj összege legfeljebb heti 230, 30 EUR. A nyilvántartásba vett átlagos éves járulékfizetési hetek számától függően.

### **Túlélő hozzátartozói ellátások:**

#### **Özvegyi és túlélő élettársi (járulékalapú) nyugdíj**

A nyugdíj összege a túlélő házastárs és az elvált házastárs életkorától függően változik:

♣ 66 év alatt: heti 193,50 EUR; ♣ 66 év felett: heti 230,30 EUR

Ha a túlélő házastárs egyedülálló, heti 7,70 EUR összegű kiegészítő támogatás folyósítható. Minden jogosult gyermek után 18 éves koráig (vagy 22 éves koráig, ha nappali tanulmányokat folytat) 29,80 EUR összegű növekmény adható. A növekmény a családi ellátásokkal halmozható.

- A mindkét szülőjüket elveszítő árvák heti 161 EUR összegű járulékalapú gyámsági támogatásra jogosultak
- Egyéb ellátás lehet a 6000 EUR összegű egyszeri özvegyi vagy túlélő élettársi támogatás, amely akkor folyósítható, ha a túlélő házastárs legalább egy gyermeket tart el

### **Családi ellátások:**

A családi ellátások a következők lehetnek:

- **gyermek utáni ellátások:**

A gyermek utáni ellátást minden tizenhat éven aluli (illetve, amennyiben a gyermek nappali tagozaton tanulmányokat folytat vagy fogyatékkal él, tizenhét éven aluli) gyermek után állapítják meg. A gyermek utáni ellátás tekintetében érvényes a szokásos lakóhelyre vonatkozó feltétel.

A gyermek utáni ellátást havonta folyósítják, és összege a gyermek családon belüli helyzetétől függ.

- **családi jövedelem kiegészítés;**

A családi jövedelemkiegészítés (FIS) rendszeres, adómentes heti pénzbeli ellátás, amely az alacsony jövedelmű családoknak (ideértve az egyszülős családokat is) állapítható meg. A folyósítandó családi jövedelemkiegészítés összege a (járulék- és adómentes nettó) családi jövedelem és az adott családméretre vonatkozó jövedelemküszöb közötti különbözet 60%-a.

- **egyszülős családnak járó támogatás.**

Az egyszülős családnak járó támogatást a gyermeket társ támogatása nélkül nevelő férfiaknak és nőknek folyósítják.

## **I./5. Munkanélküliség**

Írországban a 18. életévüket betöltött munkanélküli polgárok két fajta támogatásban részesülhetnek. Ez a két fajta támogatás az munkakeresési ellátás (jobseeker's benefit), illetve az álláskeresői segély (jobseeker's allowance). Mindkét támogatás kifizetését és koordinálását az ír Szociális és Munkaügyi Minisztérium (DFSA) végzi.

A munkakeresési ellátásra vagy álláskeresői járadék: (Jobseeker's Benefit) való jogosultsághoz a következő feltételeknek kell megfelelni:

- teljesíteni kell az előírt PRSI járulékfizetési feltételeket;
- munkaképesnek kell lenni és készen állni a munkára;
- valóban munkát kell keresni;
- 16 évnél idősebbnek és 66 évnél fiatalabbnak kell lenni.

**Álláskeresői segély** (jobseeker's allowance).

Álláskeresői segélyre azon személyek jogosultak, akik nem tesznek eleget az álláskeresői járadékra való jogosultság feltételeinek, vagy a járadék folyósítási idejét kimerítették. Anyagi helyzet kivizsgálásának függvényében állapítják meg. A jogosultság további feltételei:

- Munkanélküli

- Nem töltötte be 66. életévét, alsó korhatár 18 év.

- Munkaképes

- Munkát keres

- Anyagi helyzete indokoltá teszi a segély folyósítását

- Legalább két évet élt és dolgozott Írországban (lakóhelyi követelmények)

A munkakeresési ellátásra és a munkakeresési támogatásra való jogosultság bizonyos időszakokra *felfüggeszthető*, például akkor, ha Önt a saját hibájából bocsátják el, vagy ha visszautasít egy megfelelő állásajánlatot.

A támogatás mértéke: A munkakeresési ellátás és a munkakeresési támogatás *heti 188 eurónak megfelelő átalányösszegű ellátás*. A munkakeresési támogatás mértéke 24 év alatti kedvezményezettek esetében alacsonyabb.

A munkakeresési ellátást rendszerint 312 napig, ha azonban biztosított jogviszonya kezdete óta kevesebb, akkor kevesebb ideig 234 napig folyósítják.

### **A minimálbér és az ahhoz tartozó ellátások:**

A törvény a minimálbér mértékét órában állapítja meg. Eszerint azon 18. életévét betöltött munkavállalónak, aki legalább két évet dolgozott, a munkáltató 2007 júliusától óránként minimum 8,65 eurót köteles fizetni. A 18 év alattiak, a két évnél kevesebb munkatapasztalattal rendelkezők és a gyakornokok számára a törvény alacsonyabb minimálbért állapít meg.

Ha Írországból lakik, és nem rendelkezik a valamely társadalombiztosítási ellátásra (Social Insurance Payment) való jogosultsághoz szükséges járulékfizetéssel, vagy minden jogosultságát kimerítette, ezek helyett nem járulékalapú ellátásban részesülhet. Ezen felül a korlátozott forrásokkal rendelkező személyek több, váratlan körülmények esetére nyújtott, nem járulékalapú rendszert is igénybe vehetnek.

A jogosultság akkor állapítható meg, ha az igénylő (és házastársa) egy bizonyos jövedelem határ alatt van, illetve tartózkodási („szokásos”) lakhelyhez kötött.

Ezek a következő ellátások:

- munkakeresési támogatás;
- rokkantsági nyugdíj 16 és 66 év közötti fogyatékkal élő személyeknek;
- vaksági nyugdíj a 18 és 66 év közötti vakok vagy bizonyos esetben gyengén látók számára
- egyszülős családnak járó támogatás a gyermeket egyedül nevelő személyek számára
- mezőgazdasági támogatás: 18 és 66 év közötti alacsony jövedelmű mezőgazdasági termelők számára;
- özvegyi vagy túlélő élettársi nyugdíj (nem járulékalapú);
- alapnyugdíj (nem járulékalapú).

Valamennyi ellátás korlátlan ideig nyújtható, a feltételek teljesülésének idejére.

Azok a személyek, akik megélhetésük tekintetében teljes mértékben a nem járulékalapú minimumtámogatásokra vannak utalva, **teljes körű egészségügyi ellátásra jogosultak**.

**Rövid távú kiegészítő támogatások:**

- **a lakbérpótlék** rövid távú támogatást nyújt a magáncélú bérleményben élő jogosult személyeknek, akiknek anyagi forrásai nem elegendők lakhatási költségeik fedezésére, és akiknek lakhatása más módon nem biztosított; *a támogatás mértéke a bérelt lakás helyének és a család méretének függvényében változik;*
- **a jelzálogkamat-pótlék** rövid távú támogatást nyújt az igénylő tulajdonában lévő lakásban élő jogosult személyeknek; a támogatás mértéke a fizetendő jelzálogkamat összegétől függően változik;
- **fűtéstámogatás**

## II.Focus Ireland



A Dublini hajléktalan ellátás legnagyobb képviselője a Focus Ireland.

Mottójuk: „*Minden embernek joga van egy helyhez, melyet otthonnak nevezhet*”

A Focus Ireland legfőbb szándéka ennek elérése, a hajléktalanság megszüntetése. Az Ír kormány kiadott egy a hajléktalanság megszüntetésére irányuló tervezetet

„ *Homlessness Policy Statement*” melynek célja a hajléktalanság megszüntetése 2016-ra.

(Ez a tervezet pedig a *The Way Home: A Strategy to Address Adult Homelessness in Ireland 2008 – 2013*. holisztikus integrált szemléletű stratégián alapul.)

### **II./1. A Focus Ireland rövid története:**

A Focus Ireland-ot Sr. Stanislaus Kennedy alapította a hajléktalan nők szükségleteinek kikutatása céljából akkor még Focus Point néven. Az első iroda fiatal felnőtteknek nyújtott tanácsadást, információkat, pártfogást, ezen kívül olcsó ételt adott és utcai szociális szolgáltatásokat végzett.

### **II./2. A Focus Ireland legfőbb céljai:**

- a krízishelyzetben lévőknek, vagy a hajléktalanná válás veszélyével fenyegetett személyek megkeresése és támogatása hatékony, és magas szintű szolgáltatások nyújtása által.
- A Focus Ireland igyekszik krízisjellegű, átmeneti és hosszú távú szálláslehetőséget biztosítani az otthonnal nem rendelkező emberek számára. Az ügyfél átmeneti programokban, oktatásokon vesz részt.
- A Focus Ireland harcol és lobbizik az otthonnal nem rendelkező emberek jogainak érvényesüléséért és a hajléktalanná válás megelőzéséért. Továbbá folyamatosan kutatásokat végez a minél hatékonyabb segítségnyújtásért.

### **II./3. Focus Ireland területi működése:**

A szervezet által működtetett szolgáltatások hat területi alcsoportban működnek öt vidéki városban és Dublinban:

- Dél-Kelet Írország,
- Közép- és Dél-Nyugat Írország
- Dublin városközpont
- Fingal-(Dublin északi elővárosai)
- Dél-Dublin,
- Közép-Kelet és a Nyugati régiók (Dun Laoghaire-Rathdown)

### **II./4. A Focus Ireland szolgáltatásai:**

A szolgáltatások leginkább 3 fő téma köré csoportosulnak:

- **Prevenció: hajléktalanná válás megelőzését célzó szolgáltatások.** Kiemelt figyelmet szentelnek a fiatalok hajléktalanná válásának megelőzésére, ill. segítésére.
  - tanácsadó és információs szolgálat
  - utógondozói szolgálat
  - pártfogói szolgálat (elítéltekkel való foglalkozás)
  - mentálhigiénés projektet
  - preventív albérlet támogató szolgálat
  - Képzésre és Oktatásra felkészítő program (PETE)
- **Tanácsadó és információs szolgáltatások hajléktalanoknak**
  - Coffe Shop-kiterjesztett nappali szolgáltatásokat nyújtó központ
  - Vissza az utcáról- rövid távú lakhatási program (13 db 16 -18 év közötti komplex szükségletű fiatalnak nyújtottak erősen támogatott szállást)
  - Támogatott átmeneti szállásnyújtás családoknak

- Támogatott átmeneti szállásnyújtás 18 és 25 é közötti személyeknek és pároknak
  - Gyermekgondozó központok
  - Országos Családi Esetkezelő szolgálat
  - Regionális utcai gondozó szolgálat (preventív tevékenységekkel is foglalkozik)
- **Lakhatási programok:**(krízisjellegű, átmeneti és hosszú távú szálláslehetőséget nyújtó programok)
    - Hosszú távú támogatott lakhatási programok
    - Lakhatás fejlesztési program
    - Stanhope Green Lakhatási program: meglévő szállások fejlesztése Stanhope Greenben, nagyobb, jobb minőségű és jobb energia hatékonyságú szállások kialakítása)
    - Albérlet támogatási projekt
    - Független életet támogató projekt

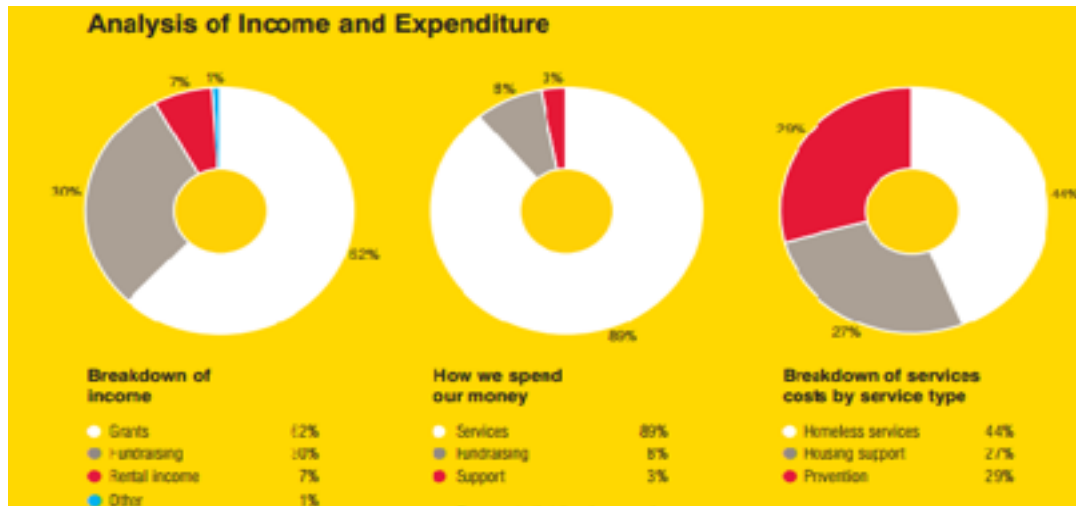
A Focus Ireland nagy hangsúlyt fektet továbbá az: érdekképviselés, kommunikációs, kutatási, oktatási és képzési projektekre( leginkább a általános és középiskolára való felkészítés.

A Focus Ireland 2013-as éves beszámolója szerint 2013-ban a Focus Ireland 340 dolgozója (ebből 263 fő állású munkatárs) országszerte, körülbelül 10 000 főnek tudott segítséget nyújtani, a szervezet 70 különböző szolgáltatása által.<sup>4</sup>



## II./5. A Focus Ireland költségvetése<sup>5</sup>

A 2013-as éves beszámoló alapján szeretném bemutatni, hogy miből származnak a Focus Ireland bevételei és kiadásai. Azért tartom ezt fontosnak, mert ez által tisztán látszik mely



szolgáltatásokra helyezik a hangsúlyt.

**A fenti ábra szépen szemelteti, hogy a Focus Ireland bevétele:**

- Közpénzekből: 62%
- Adományokból: 30%
- Bérbeadásból: 7 %

---

<sup>5</sup> <http://www.cso.ie/en/media/csoie/census/documents/homelesspersonsinireland/Homeless,persons,in,Ireland,A,special,Census,report.pdf>

<https://www.focusireland.ie/reports/2013/annual-report/Focus%20Ireland%20Annual%20Report%202013.pdf>

- Egyéb forrásokból: 1%

**Focus Ireland kiadásai:**

- Szolgáltatásokra: 89%
- Adományokra: 8%
- Támogatásokra: 3%

**A szolgáltatások költségeinek megosztása, szolgáltatás típusokra vonatkoztatva:**

- Hajléktalan szolgáltatások: 44%
- Lakhatási támogatás: 27%
- Prevenció: 29%

**II./5. PETE/ Preparation for Training and Education Programme/**

A hajléktalanság megelőzését, illetve abból való minél előbbi kikerülését célzó program többek között az én gyakorlati helyem is: a Preparation for Training and Education Programme (PETE).

## Focus Ireland:

### **III.PETE Program**



*PETE/ Preparation for Education Training and Employment programme/*

*(Felkészítés képzési programokra és munkavállalásra)*

A PETE Program célja, hogy olyan **prevenciós tréningeket** és **oktatási programokat** biztosítsanak, amellyel megelőzhetik a hajléktalanság kialakulását, vagy segítséget nyújthatnak a hajléktalan létből való kilábaláshoz.

A program olyan krízisszálláson vagy utcán élő személyeket céloz, meg akik a későbbiekben szeretnének vissza lépni a munka világába, vagy valamilyen új képzésben részt venni, de még nem állnak készen rá. Például akik rég nem dolgoztak, nem vettek rész semmilyen oktatásban, vagy félbehagyták tanulmányaikat az alapfokú végzettség megszerzése előtt, alacsony iskolai végzettségűek, vagy akiknek tanulási nehézségeik akadtak.

A PETE három helyszínen működik:

- Dublinban, Waterfordban és Limerickben.

Az utóbbi években átlagosan, 300 (18 év feletti) rászorulóknak tudtak különböző oktatási és felkészítő tréningeket nyújtani.

#### **A PETE Programról:**

A programban egyes tárgyakból 15 hetes tanfolyamok indulnak, párhuzamosan 3-4 modul is futhat. A legnépszerűbb tanfolyamok, többek között: az informatika, a szakács és a kreatív jellegű, valamint a különböző készség és személyiség fejlesztő csoportok. A 15 hetes

tanfolyam végén, a záróvizsgát követően bizonyítványt kapnak. Ez egy FETAC (Further Education Training Award Council ) vizsgabizottság által elfogadott képesítés.<sup>6</sup>

### **III./1. A programba jutás fő kritériumai:**

- hogy a jelentkező betöltse a 18. életévét
- és krízisszállón vagy utcáról kerüljön ki.
- A programba továbbá ajánlás útján lehet bejutni.

A gyakorlati időm nagy részében a PETE-nél segédkeztem, leginkább az órák megtartásában és az adminisztrációban, ezen túl igyekeztem minél több információ morzsát felszedni. Az egyik ilyen érdekesség szerintem az Írorszáiban a szociális munka szervezeti felépítése és elnevezései:

**Szervezeti felépítés:** Patrick-vel, a PETE vezetőjével, a szociális munkások különböző elnevezéseiről beszélgettünk, mivel kiderült, nagyok a különbségek. Náluk a szociális munkásnak inkább azokat nevezik, aki az ügyfelek mentális egészségével foglalkoznak. Tehát a különböző ápolókat, akár doktorokat. A mi munkánkhoz hasonló dolgokat végző embereket ők nem igazán nevezik szociális munkásnak. Patrick elismerte, tudja ez náluk másképp szokás, mint a többi országban.

Náluk vannak úgynevezett **keyworderek**, akik különböző egységekben dolgoznak, egy-egy bizonyos fajta munkára specializálódnak:

- drog prevencióban
- szállással kapcsolatosan (Focus Ireland)
- foglalkoztatással, képzéssel kapcsolatosan (PETE)

Az olyan munkásokat, akik segítenek mindezeket koordinálni, eljuttatni, megszervezni az ügyfelek számára azok: case-managerek

Van, aki case-manager és keyworder is egyben.

---

<sup>6</sup><https://www.focusireland.ie/reports/2013/annual-report/Focus%20Ireland%20Annual%20Report%202013.pdf>

A Team leader, mint Parick azért fontos, hogy összefogja az egy bizonyos egységen belül dolgozó keyworkerek munkáját és segítsen az egységeknek az egymás közötti átmozgásban (mert a keyworkerek, ahogy én is tapasztaltam hajlamosak csak a saját munkájukkal foglalkozni, begubózni). A Projekt leaderek pedig több team leader munkáját fogják össze és így tovább.

### **III./2. PETE Munkamenete, munkamódszere:**

1. A PETE programba való bejutás módja: Mindenki önkéntes alapon jelentkezhet, a szociális munkása segítségével. Általában valaki ajánlja az ügyfelet egy formanyomtatvány kitöltésével, amelyben leírják az ügyfél személyes adatain túl, hogy mentálisan- fizikálisan egészséges e, mire kell odafigyelni vele kapcsolatban. Utána megbeszéli a team, hogy tudnak-e az adott ügyféllel foglalkozni. Általában nem szoktak senkit visszautasítani, de alapból arra kérik a küldő intézményeket, hogy csak a megfelelő mentális állapotú ügyfeleket küldjék.
2. Az ajánlást a PETE munkatársai alaposan áttanulmányozzák, ha úgy vélik, képes részt venni egy tanfolyamon Megbeszélés következik, az ügyfelekkel kapcsolatban ki kivel foglalkozik, melyik ügyfélnél mire tanácsos odafigyelni.
3. Majd felveszik az ügyféllel a kapcsolatot, általában telefonon. Behívják egy első interjúra.

**Felvételi elbeszélgetés, első interjú:** a már meghatározott szociális munkás végzi, már itt elkezdődik az ismerkedés az ügyfél és a szociális munkása között, a bizalom kiépítése. Ez egy négy szemközti beszélgetés, amelyet laza légkörben, teázással, kávézással kezdenek. Fontosnak tartják a bizalmat, a nyugalmat. Felteszik, személyesen is azokat a kérdéseket (vagy a kimarad részleteket) amelyek az ajánlásban szerepelnek (pl. fogyaszt-e alkoholt, drogot, stb.). A szerhasználat nem kizáró ok, de hangsúlyosan megkérik, hogy az intézmény területén ne tegyék, aznap nem engedik be a befolyás alatt álló ügyfeleket. Az ügyfelekkel együtt kitöltött kérdőív és interjú célja, hogy megbizonyosodjanak, csak az jelentkezhet, aki megfelelő mentális állapotban van. Így biztosítják, hogy viszonylag könnyű legyen együtt dolgozni és jól lehessen haladni. Bár 15 héten át (ez 15 alkalmat jelent, alkalmanként kb. 2 óra) így is nagyon nehéz fenntartani a motivációjukat.

4. Aláíratnak velük egy együttműködési egyezményt, amelyben részletesen kitárgyalják az egymással szembeni elvárásaikat, melyek közül a legfőbb az egymás iránti tisztelet és a jó magaviselet.
5. Célok meghatározása: Elmagyarázzák az ügyfeleknek, milyen lehetőségeik vannak a PETE programnál, milyen órák illetve tanfolyamok választhatók. Minden személy választhat, mit szeretne tanulni, kredites vagy nem kredites tárgyat. Választhatnak egyet, vagy akár az órarendben szereplő összes tárgyat is. A légkör mind az első interjú, mint a tanfolyamok alatt nyugodt, kiegyensúlyozott, nem sietős. Az órák között szünet, lehetőség a beszélgetésre (egymással, ill. szociális munkással).

### III./3. PETE Órarend

#### Órarend

2015

Hétfő 10-12	Kedd 10.30-12.30	Szerda 9.30-12.30	Csütörtök 10.30-12.30	Péntek 10-12
Számítógép alapismeretek QQI Level 3	K a r r i e r felkészítés QQI Level 3	Bevezetés a számítógépbe ----- Writeon.ie	Konyha és Főzés QQI Level 3	Szövegértés és Matematika
2.15-16.00	2.15-16.15	2.15-16.15	2.15-16.00	2.15-16.00
Művészetek (Számítógép gyakorló óra)	Dráma	Kertészkedés	TEAM	PETE zárva

**A tanórák:**

A PETE-nek jogosultsága van úgynevezett QQI Level (Quality & Qualifications Ireland) szintű órákat lebonyolítani.

A lehetséges képzettségi szintek skáláját felosztották 10 sávra, ebből a 3. szint (QQI Level 3) körülbelül az általános iskolai képzettségnek felel meg, az 5. szintig a középfokú, és 6-10-ig felsőfokú illetve egyetemi végzettségi szintet takar különböző tárgyakban. Pl. írás-olvasás alapjai: QQI Level 1 - irodalom szakos doktori szint: QQI level10.

A PETE Program a QQI LEVEL 3-as szintig kap lehetőséget az oktatásra a számítógépes ismeret, a Konyhai felkészítés és a karrier felkészítő órák terén, valamint a Writeon órákon a NALA program használatában. Ezekben az órákon egy tanár és egy szociális munkás van jelen. A csoportok 8-10 főből állnak.

### **Számítógépes alapismeretek:**

A csoporton egy tanár és egy szociális munkás, és 7 ügyfél volt jelen. Feltűnt, hogy milyen rendezett mind a kinézetük, mind a viselkedésük. Az első alkalommal nem is nyúltak a számítógéphez, de senki nem is kérte.

Természetesen sokkal jobb és több gépe van a kicsi Pete programnak, mint nekünk, bár ők ezt szegényesnek élik meg, főleg a gépek minősége miatt.

A munka nagyon nyugodtan és kicsit sem sietősen haladt. Ez az egész intézményre jellemző. A 2 óra alatt egy szünetet iktattak be. Ilyenkor lehetett szabadon beszélgetni. A tanár és a szociális munkás is az ügyfelekkel maradt a jobb kapcsolat kialakítása érdekében. Mindenki szabadon ihatott teát, kávét.

A két óra között rosszabb mentális állapotú ügyfeleknek kisebb csoportokban számítógépes gyakorlásra volt lehetőség.

### **Művészetterápia óra:**

Ezen a foglalkozáson, amely nem ad QQI Level szintű oklevelet, a napi rutinra való visszazokás volt a cél. Az órán az épület egy kis belső kertjének falát kellett kifesteni. Egy önkéntes művész (festő) tartotta az órát. Nagyon jó hangulatban telt. Egy egyszerűbb képet festettünk a falra. Az ügyfelek nagyon élvezték. Gyorsan, kézzelfogható munkát alkottak, amiért sok dicséretet kaptak. Igazán jó módja ez a motivációnak.

### **Karrierre, munkára való felkészítés óra:**

Munkára felkészítő órán, ami egyfajta önismereti óra, amivel összekötik az önéletrajz- és motivációs levélírást. Segítenek összefoglalni, milyen helyzetekben érzik magukat kényelmesen az ügyfelek, ezáltal próbálják megállapítani milyen munka is illene hozzájuk, valamint a készségek és képességek megismerése az önéletrajzírásban is nagy segítség lesz.

Az óra egyfajta önismereti teszttel indult. Elmagarázták mért fontos az önismeret, és hogy hova és miket kell beírni az önéletrajzba. Ilyen és ehhez hasonló kérdések merültek fel a tesztben: Ki szeret csapatban-egyedül dolgozni, ki szeret nyomás alatt vagy nyugalomban lenni, ki szeret másoknak feladatokat osztani, ellenőrizni, ki szereti a monotonitást, ki inkább a kreatívabb feladatokat, stb.

Ezeket a kérdéseket alaposan átbeszélték, majd hogy melyik tulajdonságra milyen munkakört tudnának elképzelni.

A későbbiekben a különböző fajta munkakörökről és formáikról esett szó.

### **Bevezetés a számítógépbe:**

A Bevezetés a számítógépbe óra kezdődött, itt leginkább a gépelést és a Word használatot tanulták. A legtöbben nagyon ügyesek voltak. Ez az óra tulajdonképpen a számítógépes alapismeretek kurzus melletti gyakorlásra szolgált.

### **Writeon.ie, NALA:**

Itt az alapkészségek gyakorlása a cél. Az ír kormány készítettett és finanszírozott egy programot, ami az alap írás és olvasás valamint az alap matematikai készségek fejlesztésére jött létre, de ezen túlmenően rendkívül sokszínű és sokoldalú témakörökben oktat. Mindemellett pedig természetesen számítógép-használatot is gyakorol, hiszen lényegében különböző típusú tesztekkel kell kitölteniük az ügyfeleknek számítógépen. Nagyon hasznosnak találtam.



### **Kertészkedés:**

A kertészkedés órát egy Dublin központjában bérelt kis kertészszerződésben tartották, ahová gyalog jutottunk el. Mindeközben is fel lehetett venni a kapcsolatot az ügyfelekkel.

B., egy iráni lány elmesélte, hogy 9 éve él itt Írországból, de csak 8 hónapja Dublinban, egy másik szervezet átmeneti szállóján. Elég hajlamos a depresszióra, és ezért kérte a PETE programba is a bekerülését, hogy találkozhasson kedves emberekkel és kimozduljon otthonról, hogy legyen mit csinálnia.

Aki akart, végezhetett kemény fizikai munkát, aki akart, csak beszélgetett. Jó hangulatban telt a délután.

### **Konyha és főzőtanfolyam:**

A konyhai alapismereteket oktatta kellemes légkörben, beszélgetős formában, de sok hasznos tudnivalót említettek. Érdekes volt, mert betekintést nyertem milyen másként látják az írek a dolgokat, mint a magyarok. Például nagyon félnek a csirkehústól, mármint hogy fertőzést kapnak tőle, jobban, mint a pulykától vagy más hústól, a tejet pedig nem tartják különösebben hasznosnak vagy egészségesnek, az órán a tanárnő azt ecsetelte, hogy kalciumot honnan máshonnan lehet szerezni a szervezet számára.

### **III./4. PETE foglalkoztatási részlege:**

Katherine, aki a foglalkoztatási részért felel, elbeszélése szerint ez egy viszonylag új program, ahol az ő feladata cégekkel tartani a kapcsolatot és elhelyezni ott ügyfeleket. Egyszerre 10-15 ügyfele van, akit igyekszik felkészíteni a feladatra, személyre szabottan tart nekik interjútechnikákat és karrier tanácsadást, illetve ír önéletrajzot. Idáig egy igazán sikeres ügyfele volt, aki egy éve az adott helyen dolgozik.

Általában olyan ügyfeleknek keres munkát, akiknek valamilyen biztos szállása van, tehát valamilyen saját lakással rendelkeznek. A szállón lakókkal nem, mivel elmondása szerint a legtöbbször még nem kész a munkára, sokuk rendelkezik valamilyen függőséggel és mivel ő ajánlja az adott ügyfelet az adott cégnek, akivel továbbra is tartani szeretné a kapcsolatot, nagyon nehéz alkalmas jelöltet találni.

Ezzel a problémával mi is gyakran találkozunk az Álláskereső Irodában, mikor végre befut egy-egy konkrét ajánlat, nehéz olyan ügyfelet ajánlani, akiben biztosak lehetünk, hogy hosszú távon is megállja a helyét, vagy a változó élethelyzete, vagy a felmerülő problémák miatt.

Katherine célja, hogy 5 ügyfelet sikerüljön elhelyeznie az év során.

Ő részmunkaidőben dolgozik a PETE programban, és ő az egyedüli felelős ezért a feladatért, illetve időnként egy önkéntes segíti ki. Mindketten az üzleti szférából jöttek, ott van tapasztalatuk.

Bár Katherine nagyon lelkes, a számok kevésnek tűnnek. Azonban hangsúlyozza, hogy ez egy viszonylag új program. A mi megoldásainkat érdeklődve hallgatta.

## IV. Intézménylátogatások

### IV./1. Néhány szó a lakhatási formákról:

- **„önkormányzati bérlakás-szerű” típus:** melynek költsége 520E/hó, ebből 400Eurót áll az állam, a maradék 120-at ki lehet fizetni a szociális segélyből, illetve munkából- ez nagyon jól hangzik, de a várólista sajnos itt is nagyon hosszú: 18 hónaptól 10 évig nyúlhat, cserébe bárki megigényelheti. A lakások kibérlésének időtartama változó, 4 évtől akár életük végéig igénybe vehetik. Általában megszabnak egy kitűzött célt a kiköltözés dátumaként (pl. 4 év), de általában hosszú ideig nem hagyják el a lakást.
- **Hostel:** ezt az elnevezést elég széles körben használják, gyakorlatilag minden szállóhoz hasonló létesítményre értik, így hívják pl. a Cartakers-t amit meglátogattam a Blakelane streeten, pedig ez egy fiataloknak, 2 éjszakára (de maximum pár hétre) szóló sürgősségi ellátási forma.
  - Egyes hostelök ilyen rövid időre, vagy akár több évre is szólhatnak (amit meg lehet hosszabbítani). A Blacklane-i Caretakers ingyenesen nyújt szállást.

- De **vannak olyan szállók is amik éjszakáról éjszakára nyújtanak szállást** és nem ingyenesek, hanem 3-4 euro-t kérnek éjszakánként. Az ár függhet a szálló szolgáltatásaitól.
- Előfordulhat, hogy egy helyen valaki hosszabb ideig szeretne tartózkodni (6-12 hónap), ilyenkor hetente kell fizetnie: ez 16 és 30 Euro között alakulhat a szálló szolgáltatásaitól függően.
- Sok helyen a bérletbe beleértik az étkezést is (leginkább a reggelit és a vacsorát).

Patrick, a PETE egyik vezetője szerint az, hogy valaki milyen hosszú időn át vehet igénybe egy szolgáltatást (szállót) sok mindentől függhet.

- az önkormányzat, vagy állami szerv mennyi időre írja ki a szállókat - de még ezen is lehet alkudozni sürgősség esetén
- ha valakinek „kaotikus az életvitele”, általában rövidebb ideig adják ki a szállókat (hogy pl. ne tudjon ott drogot terjeszteni, vagy hasonlóan káros hatással lenni a környezetére)
- Sok helyen megadnak egy **kitűzött célt**, ami a szálló szolgáltatásaitól függ, de minél rövidebb időtartam. A céljuk, hogy minél hamarabb előremozdítsák az ügyfelet egy jobb szállás felé.

Itt is a nálunk látott lépcsős rendszerszemlélet próbál működni, de nem sok sikerrel. Az ügyfelek mindig próbálják kinyújtani a szolgáltatások idejét, és mivel a rendszer engedékeny, sikerrel.

#### **IV./2. Caretaker's Hostel, Backlane,**

Itt fiatalok szállhatnak meg (18-24 éves korig). Ez egy kis szálló, ami 9 embernek nyújt menedéket. 9 szobája van, 3 fürdőszobája, egy közösségi helyisége néhány irodája, 4 szociális munkás dolgozik itt. Este 6-kor jöhetnek be és reggel 9 után kell elhagyniuk a szállást.

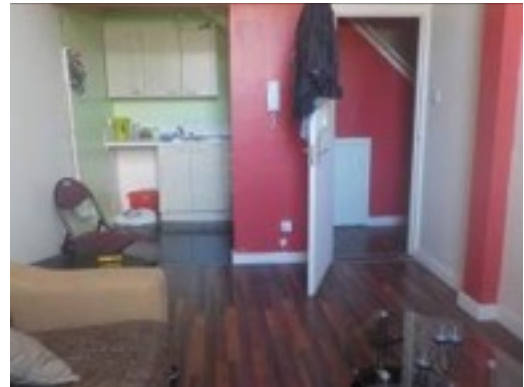
A nap többi részére a szociális munkások igyekeznek nekik programokat szervezni, például a PETE segítségével. Egyfajta szervezők a fiatalok számára. Segítenek felderíteni, a lehetőségeiket.

Ami érdekesség, hogy alaphól csak két napig lehetne a szálláson maradniuk az ügyfeleknek, de mivel ez nem kivitelezhető, egy hétig vagy akár hetekig maradhatnak, amíg nem találnak valamilyen hosszabb távú szállást, de a szobájukat kétnaponta meg kell változtatniuk. Ennek ellenére nagyon népszerű ez a szállásforma az ügyfelek körében, hiszen egyedül lehetnek egy kis szobában. A kétnaponta helyváltoztatás célja, hogy ne szokták meg ott túlságosan, mindenképp szeretnék kimozdítani őket egy jobb minőségű, hosszabb távú szállás felé.

Alice ezután elvitt engem a **Focus Ireland** egy másik szállására, ami igazából közvetlenül a Pete felett, a **jobb oldalon** helyezkedik el.

### **IV./3. A Focus Ireland szállói**

A Focusnál idáig 3 féle lakhatási formát figyelhettem meg: Az első két variáció egy apartman amerikai konyhával és egy galériás hálóval, a különbség csak az volt, hogy míg az első hónapokra, addig a második évekre (2 év) szól. A harmadik kifejezetten hosszú távra, akár életük végéig.



Az elgondolás az lenne, hogy az ügyfelek folyamatosan haladjanak a jobb, minél hosszabban tartó lakhatás felé, de a valóságban ezt nehéz megvalósítani, mivel az ügyfelek nem igazán akarják elhagyni szállásaikat, szóval egyfajta kihalásos alapon működik.

**A Georges Hall hostel** a Focus Ireland azon átmeneti szállója, amely helyileg a PETE Program felett működik.

A szálló a jobb oldali része rövidebb távra szóló átmeneti szállás, ami 6-12 hónapig tart, de ez az időszak egyes esetekben meghosszabbítható mentálisan rosszabb állapotú, leginkább egyedülálló ügyfeleknek

- Ezek is nagyon magas minőségű szállások.
- Nincs feltétel, hogy mikor jönnek-mennek az ügyfelek. Nincsenek szigorú szabályaik, csak a rend fenntartása a cél. Az apartmanjaikban azt csinálhatnak, amit akarnak.

- Megmutattak nekem egy lakást, minden lakásban egy ügyfél lakik. Kétszintesek a kis apartmanok. Az alsó részen egy kis amerikai konyhaszerűség van, gardróbbal, a fenti részen pedig a háló és a fürdő. Nagyon szép volt, de iszonyatos rendetlenség volt benne, és a szociális munkás, aki körbevezetett azt mondta még ez az egyik legtisztább szállás.

A **bal oldali épületszárnyban** pedig a valamivel **jobb mentális állapotban lévő családok** kapnak helyet. A lakás maga ugyanakkora, mint a másik részleg 20-30 nm lehet, rajta egy emelet-szerű galériával, ahol a háló és a fürdő helyezkedik el, alul pedig egy amerikai konyhas nappali.

- A szálló ára 60 Euro/hét, de ebből 30 Euro-t áll az állam lakhatási támogatásként.
- A szociális munkás elmesélte, hogy elvileg 2 évre szól a megállapodás, de ezt még évekig el lehet nyújtani amíg egy jobb helyet nem kapnak, tehát lényegében addig maradhatnak, ameddig szeretnének.
- Aki meg akarja tartani a szállást, az meg is teheti (van, aki már dolgozik és rendeződött a helyzete, de annak sem kell elhagynia).
- Itt próbálnak a szociális munkások segítséget nyújtani a rászorulóknak különböző ügyekben, de többnyire az erejüket felemészti a rendfenntartás, hiszen 21 családra (lakásra) csak 2-en vannak.

#### **Focus Ireland hosszú távú szállása:**

- Az épület másik részébe megnézhettem egy hosszabb távú, jobb minőségű lakhatási formát is. Ez egy kétszobás, kb. 45-50nm es lakás lehetett, sokkal jobb minőségű, mint amit eddig láttam. Itt akár életük végéig maradhatnak az ügyfelek.

#### **IV./4. CISP (Crisis Intervention Services Partnershi**

Ez a Focus Ireland egy szervezete, amely fiatalok számára nyújt krízis jellegű szállásokat. Leginkább a 12-17 éves korosztályra koncentrálnak, de van néhány szálláshelyük 0-12 éves kor közötti gyermekeknek is.

A CISP egyfajta ellenőrző központként működik. 5 gyermekeknek szóló krízis szálláshelyet felügyel. Az egyik legnagyobb a Lerfoy, ahol kb. 10 gyermeknek (leginkább fiúknak) tudnak szállást nyújtani, gyermekothonszerű elhelyezésben (itt található a kisgyermek-csecsemő részleg is). Van egy hasonló szállás lányoknak és egy hasonló, szintén nagyobb méretű szállás vegyesen.

Mindezek mellett működtetnek nevelőszülői hálózatot is, ahol a krízisben lévő gyermekek családban lehetnek, amíg vagy haza nem tudnak menni, vagy pedig egy állandóbb helyet nem találnak neki. Nevelőszülőkhöz leginkább a könnyebb esetek kerülhetnek (pl. aki biztos, hogy nem használ drogot).

Fontos tudni, hogy mind a gyermekothonszerű elhelyezések, mind a nevelőszülői elhelyezések csak ideiglenesek, egy-két napra, de maximum két hétre szólnak. Ez idő alatt minden gyermek saját szociális munkást kap, aki napi szinten tartja velük a kapcsolatot.

*A CSIP feladata felügyelni a szociális munkásokat és megszervezni a gyermekeknek a szálláshelyeket. Ők döntenek el a szociális munkásokkal és egyéb hálózatokkal együttműködve, hogy melyik szálláshely lenne a krízisben lévő gyermekek számára a legmegfelelőbb. Ez egy éjjel-nappal működő szervezet, éjszaka is van telefonos szolgálat. Minden héten több teamet tartanak, ahol a szociális munkásokkal együtt igyekeznek kidolgozni egy cselekvési tervet a bajban lévő fiataloknak.*

#### **IV./5. Parkgate Hall Családsegítő központ**

Itt egy olyan irodát látogathattam meg, ahol rengeteg szociális munkás dolgozott. Az iroda kinézete egy multi irodáját jutatta eszembe. Itt egy nagy légtérben íróasztal mögött ült legalább 20 szociális munkás, aki mind családsegítéssel foglalkozott. Ruth, az egyik családsegítő, aki körbevezetett, elmesélte egy szociális munkásra 50 család is juthat. Nem csak Dublinban, de a Dublin agglomerációjában lévő városokért, falvakért is ők felelnek. Itt elsősorban a szállókon, vagy szociális lakhatás valamely formáját igénybe vevő családokon igyekeznek segíteni.

Számomra eleinte nehéz volt megérteni, de itt Írországból egy kissé másként működő, központosítottabb rendszer jött létre. Vannak lakhatást segítő kollégák, mint például a Focus Irelandnél is, de ők csak egyfajta közvetítők a szociális munkások felé.

Tehát ha egy család bajba kerül, vagy segítségre van szüksége, elirányítják egy ilyen központba, mint pl. a Parkgate Hall és itt kap egy szociális munkást, aki meghallgatja és segít, amiben csak tud, illetve elirányítja a megfelelő helyre, ahol segíteni tudnak neki, legyen az orvosi segítség iránti igény, gyermekfelügyelet, lakhatás, segély vagy bármilyen szükséglet. Az ő feladatuk a kapcsolattartás az ügyfelekkel és a megfelelő helyre való irányításuk. Mindez persze rengeteg adminisztrációval jár. Ruth elmondása szerint a családok is nagyon különböző szükségletűek, van, aki igényli a napi-heti szintű kapcsolattartást, van akinek csak egy-egy problémát kell segíteni megoldani.

A kapcsolattartás sohasem az irodában történik, hanem ők mennek ki az ügyfél lakhelyére és ott igyekeznek felvenni a kapcsolatot az ügyféllel a saját környezetükben. Ezzel mintegy egyszerre környezettanulmányt is tartanak, amit én igen hasznosnak gondolok.

3 különböző szintre szokták őket beosztani a szükséglet sürgőssége szerint. Ez alapján igyekeznek prioritizálni az ügyfeleket, illetve a családok szükségleteit.

Ez egy nagyon összetett és izgalmas munkának tűnik. Rengeteg tudással a hátuk mögött, rengeteg ügyféllel és rengeteg szervezettel kell kapcsolatot tartaniuk.

- Ugyanebben az épületben helyezkedik el az úgynevezett lakhatást elősegítő szociális munkások osztálya. Sajnos ide az idő rövideje miatt nem tudtam benézni. Annyit azért megtudtam, itt igyekeznek koordinálni a hosteleket, szállásokat családok számára, ami kiemelkedően nehéz mostanság, hiszen itt is épp ingatlanpiaci válság van és míg az utóbbi években havi 7 család vált hajléktalanná, illetve volt szüksége valamilyen alternatív lakhatási formára, most ez a szám havi 17-re emelkedett, ami nagyon megnehezíti a szociális munkások dolgát.

#### **IV./5. NALA Konferencia**

A NALA (National Adult Literacy Agency) konferencián az ír elnök, **Michael D. Higgins** tartotta a nyitóbeszédet az alapfokú ismeretek szükségességéről és kijelentette, ez az egész ír



nemzet érdeke, mert csak tanulás és életmódváltozás által teremthető meg az egyenlő esélyek lehetősége.

Itt mesélném el, hogy az ír elnök egyik nagy támogatója a NALA rendszerének, melynek alapján létrejött az a számítógépes program, ahol tanárok és szociális munkások hálózatának segítségével nyújtanak segítséget az alapszintű képzettség megszerzéséhez (kb.

az általános iskola végéig). Ez egy szinte minden témát átfogó számítógépes program, a közúti útjelző táblák ismeretétől a matematikáig, a számítógépes tartozékokig. Ezeket az ismereteket tesztsorokkal igyekeznek tanítani, illetve addig gyakoroltatni, amíg nem sikerül hibátlanul kitölteni egy-egy tesztet. A lehetőség megteremtése érdekében akár házi tanítót is lehet igényelni. Ez egy nagyon hasznos oktató program az alacsonyabb végzettségű személyek fejlesztése érdekében.

A konferencián egy Szociálpolitikával foglalkozó közgazdász, John Sweeny magyarázta el milyen előnyökhöz vezetne a gazdaság számára az alacsony iskolai végzettségűek segítése, akár munkához juttatása. Elmondta, hogy egy 2013-as kutatás szerint Írorszáiban 700.000 ember van a QQI Level 3 vagy az alatti szinten, de legalábbis komoly problémákkal küzdenek írás-olvasás terén.

Utána Aine Lynch, a Nemzeti Szülői Tanácsadó-ból elmesélte, hogyan tudják leginkább támogatni a szülők a gyermekeiket a minél jobb iskolai eredményekben. Leginkább az iskolai közösségi programokban való részvételt, az iskolával való pozitív kapcsolattartás fontosságát, az otthoni tanulásra nevelés értékét emelte ki, elmesélte: a kutatások szerint nem is a gyermekkel való leckeírás a legfontosabb, hanem az, hogy gyermek számára a tanulást, mint értéket tudják megjeleníteni.

Végül Owen Metcalfe mutatta be a Tanulás és az egészséges életmód között összefüggéseket.

Az ír férfiak várható élettartama 78 év, míg a nőké 82, tehát mondhatjuk, hogy az írek viszonylag hosszú életűek, viszont ez sajnos nem jelenti azt, hogy ez a hosszú élet hosszú egészséges életet takar.

Elmondta, országuk vezető az alkoholfogyasztás okozta problémák terén. Az átlagos alkoholfogyasztás 11.9liter alkohol fő/év, ami nagyon magas.



Konklúziója az volt, hogy kimutatták egy jó körülmények között élő gyermek életkora a kutatások szerint akár 6-10 évvel lehet hosszabb, mint egy ugyanakkor születő gyermek, aki szegény körülmények közé, alacsony iskolai végzettségű családba születik. Ezért is fontos, és kell küldetésnek tekintenünk az egészséges, mozgással teli életmód hirdetését, hogy ez a hatalmas különbség ne születhessen meg, de legalább csökkenjen.

Végül beszélgetéssel zárult a konferencia. Tetszett nekem a közvetlenség, amely az egész konferenciát jellemezte, bár az egész esemény nagyon színvonalas volt, élén az elnök megjelenésével.

Bátran mertek kérdéseket feltenni, még inkább elmagyarázni a kutatóknak és a döntéshozóknak, a gyakorlati nehézségeket a folyamat lassúságával kapcsolatban.

#### **IV./6. Merchants Quay**

Ez egy egyházi fenntartású összetett szolgáltatásokat nyújtó intézmény, amely több egységből áll. Az intézmény a nap 24 órájában nyitva van, bár különböző szolgáltatások különböző időkben.

- Nappali centrum
- Éjszakai melegedő
- Night caffè
- **A Nappali Centrumuk 8.00-17.00ig** van nyitva, hétfőtől-szombatig. Fő profilja az **étkeztetés** (bőséges reggelit, ebédet és vacsorát ad) és a **tűcsere** program

Napi forgalmuk 250-280 fő.

A tűcsere 2 főállású kolléga végzi, általában tanulókkal. 2-en ülnek 2 külön kis szobában. Az ügyfelek egyesével mehetnek be. Már az épületbe való beengedés is külön ajtón zajlik, és ha használják e szolgáltatást, a többit aznap nem vehetik igénybe (pl. étkezés), hogy ne keveredjenek, ne tudják a helyszínen bevenni a drogot, illetve terjeszteni azt. A tűcsere program forgalma napi 120-130 fő.

Érdekesnek tartottam, hogy a tűcsere program alatt nem csak a szobában, de a folyosón is dolgozott egy szociális munkás, aki igyekezte a klienseket szóval tartani, illetve a folyamat

folytonosságáért felelt. Ha valakinek bármilyen lelki vagy egyéb problémája merült fel, az ő feladata volt segíteni neki.

Mindezen kívül nyújt lefűrdési, információs, és tanácsadó tevékenységet az ügyfelek részére. Még a mosdó mellett is szociális munkás ül, hogy beszélgessen ügyfelekkel és felvehesse velük a kapcsolatot, ha bármi problémájuk adódna.

- **17.30-20.30-ig működik az esti programjuk, ami egyfajta *éjszakai melegedőnek* felel meg.**

Itt is ugyanúgy működik mosakodási, tisztálkodási lehetőség, tanácsadó és információs szolgáltatás, valamint étkezési lehetőség.

- Utána nyílik meg az úgynevezett **Night Caffé,**

ahol lényegében egy pincészerű helyiségben alhatnak ügyfelek, egyfajta éjszakai menedékhelyszerűen. Főleg drogosok és mentális betegek veszik igénybe, akik nem szeretnék valamilyen okból szállóra menni.

A Night Caffé-t 7.30-kor kell elhagyni.

Így mintegy folyamatos 24 órás szolgáltatást nyújt az intézmény, igazán nehezen kezelhető ügyfelek számára.

#### **IV./7. Jobcare Center.**

Ez az intézmény hajléktalan és nem hajléktalan embereknek nyújt szolgáltatást. A feltétele, hogy rendelkezzenek itteni munkavállalói engedéllyel, PRSI számmal (társadalombiztosítási szám). Az intézmény támogatója az állam egy szociális osztálya.

#### **Az Iroda elég széleskörű szolgáltatásokat nyújt álláskeresők számára:**

A közösségi foglalkoztatás keretében heti 20 órában vehetnek részt a személyre szabott cselekvési terv szerinti tréningeken, kurzusokon, programokon.

Többféle tréninget vezetnek:

- van egyfajta munkára felkészítő tréning, azoknak, akik már "munkára készek", itt önéletrajzot és motivációs leveleket készítenek, és interjú technikákat tanítanak

- aki nem tudja megfelelően használni, annak számítógép-kezelési órákat tartanak 2 különböző szintű tanfolyamot (LEVEL 3, ami a PETE-nél is van és nagyon alap szintet tanít, és LEVEL 4 Word, Excel, Power Point)
- van egy úgynevezett JOBNET tanfolyamuk, magasabban képzett, akár diplomával rendelkező munkakeresők számára, pl. nővérek, doktorok stb. Ez egy nagyon érdekes kurzus. Itt is leginkább az interjúzás kérdését tárgyalják ki, magasabb pozíciókba, de lehetőség van arra is, hogy részt vegyenek neves cégek, mint a MICROSOFT, a GOOGLE, vagy a LINKEDIN munkatársai által tartott előadásokon, illetve elmehetnek a székhelyükre és megtanulhatják, milyen kívánalmaknak kell megfelelni egy-egy interjún.
- a TRASNA Program keretében börtönből kikerült embereknek segítenek, szintén hasonló tréningekkel és igyekeznek személyre szabott célokat megszabva támogatást nyújtani.
- A mi irodánkhoz hasonlóan az álláskeresőknek lehetőségük van nyitvatartási időben heti 20 órában bejönni és szabadon állást keresni, használni a létesítmény gépparkját (kb. 30 db laptop) és mindehhez igénybe venni a kollégák segítségét. A 30 géphez a teremben körülbelül 15-20 kolléga segédkezett, mind az önéletrajzírásban, mind a keresgélésben.
- Szintén van álláskeresési tábla, amit igyekeznek pár naponta frissíteni.

#### **IV./8. Stanhope Green**

Ez lényegében egy szálló specifikus igényű ügyfelek számára, lehet az egészségügyi vagy mentális betegség, esetleg valamilyen hosszabban tartó nehézség.



A szálló 60 egyszemélyes apartmannal, 10 családi szállóval, 12 úgynevezett beléptető, és 9 börtönből szabadult ügyfeleknek fenntartott kis apartmannal rendelkezik.

A családi szállók 2 szobás lakások kertkapcsolattal, nagyon hangulatos, védett elhelyezkedéssel.

Van egy idősök számára fenntartott részlegük, amely nyugodt körülményeket biztosít a felépüléshez. Ide olyan idős embereket várnak, akiknek van valamilyen betegségük, de lényegében képesek magukról gondoskodni, azonban ehhez szükségük van valamilyen, orvosi vagy mentális segítségre. Ezek egy szobás, amerikai konyhás lakások.

A legkisebbek a kissé elszeparált, drogról leszokni igyekvő ügyfelek részére fenntartott kis apartmanok; ezek kb. 20 nm-en kialakított kis mini lakások, konyhafülkével, fürdőszobával, mini hálóval.

Az összes apartmanban addig maradhatnak az ügyfelek, ameddig csak szeretnének, illetve életük végéig. Kivéve a drogfüggő ügyfelek számára fenntartott lakások, azok csak fél évre szólnak, utána állapotuktól függően keresnek nekik új szállást.

Az intézményben dolgoznak szociális munkások, nővérek és gondozók is. Az intézményben stábjának legfőbb feladata úgymond az igényfelmérés és az ügyfél igényeinek megfelelően a különböző szolgáltatókkal való összekapcsolás, úgymint:

- orvosi szolgálatok: pszichiátria, mentálhigiéné, kórházak, idősök számára fenntartott gondozói ellátások, stb.
- külön osztály született annak eldöntésére kik is lakhatnak itt, ugyanis hatalmas a túljelentkezés. A PASS rendszerben (a Menedéknaplóhoz hasonló, hajléktalan ügyfelek adatait rögzítő online nyilvántartási rendszer) megjelenő bármelyik ügyfél jelentkezhet ide ajánlás alapján, a csoport feladata a meglévő adatok alapján kideríteni, melyik ügyfélnek lehet a legsürgetőbbben szüksége az e szálló nyújtotta gondozási lehetőségekre.

Az intézmény maga nagyon érdekes volt. Ahhoz képest, hogy elsősorban mentális és egyéb betegségekkel rendelkező ügyfelek számára van fenntartva az intézmény, meglepően nagy csend és nyugalom honolt az intézményben.

#### **IV./9. John Lane West**

Ez egy szintén a belvárosban elhelyezkedő éjszakai menedékhely.

Itt 40 ágyat tartottak fenn összesen. Külön hálóhelyeket tartanak fenn a férfiak illetve a nők számára. Van 2 páros hálószoba is dupla ággyal, illetve egy közösségi helyiség és konyha, ahol az ügyfelek reggelizhetnek elindulás előtt.



Végül visszamentem a PETE irodájába, ahol kollégáim meleg szavakkal és tortával búcsúztattak.

Úgy érzem ez a tanulmányi út sok új ismerettel és tapasztalattal ajándékozott meg.

Hálás vagyok a lehetőségért.