

Hajléktalan- és szenvedélybeteg-ellátás Berlinben

Készítette: Tornyos Krisztián
2011. május

Tartalomjegyzék:

1. Németország demográfiai adatai, etnikai eloszlása
2. Német hajléktalan – ellátás története, kimutatások
Statisztikák
3. Német Szociális rendszer felépítése, törvényi szabályozása
 - Különbség hajléktalan és lakásnélküli személy között
 - ASOG, SGB §53, §67,
 - Hartz IV
4. GEBEWO gGmbH. Intezmenyeinek bemutatása
 - Die Teupe
Interjú Repa Úrral.
 - Suppenküche
 - Haus Schöneeweide
 - Brückeladen
 - Ambulante Dienste
 - FrauenbeDacht
 - Haus Langhans
 - Forckenbeck
 - Franklinstraße
6. Összefoglalás

2011 májusában lehetőségem nyílt a Berlini hajléktalan- és szenvedélybeteg-ellátást az egyik legnagyobb Berlini szociális szolgáltató szervezetén, a GEBEWO gGmbH-n keresztül tanulmányozni. A tanulmányút megvalósulását a Tempus Közalapítvány Egész életen át tartó tanulási Leonardo da Vinci alprogramja támogatta.

A GEBEWO gGmbH elsősorban hátrányos helyzetű és hajléktalan embereknek nyújt segítséget Berlinben és Brandenburgban.

Demográfiai adatok

Körülbelül 7,3 millió külföldi állampolgár él Németországban, [vendégmunkások](#) (*Gastarbeiter*) és családtagjaik. Ezeknek az embereknek körülbelül kétharmada több mint 8 éve él az országban, 20%-uk Németországban született; ez a két feltétel külön-külön is állampolgárságot biztosít 7 év után a bevándorlási törvény (*Zuwanderungsgesetz*) szerint. Németország a [vendégmunkások](#) és a menekültek kedvelt célországa, bár számuk a szakemberek elmondása alapján utóbbi években némileg csökkent.

A [dán](#) kisebbség, kb. 50 000 fő, a dán határ közelében él. Egy kisebb [szláv](#) népcsoport, a [szorb](#) (vend) nép Szászországban (40 000 fő) és Brandenburgban (20 000 fő) található. A [fríz nyelv](#) (amely az [angol nyelvhez](#) legközelebb álló beszélt (élő) nyelv, 12 000 ember [anyanyelve](#), a többiek [Hollandiában](#) élnek. Észak-Németország vidéki tájain az [alnémet nyelv](#) (*Plattdeutsch, Plattdüütsch*) is elterjedt.

A vendégmunkások bevándorlása miatt jelentős kisebbség jött létre:

török (1,9 millió)
olasz (0,6 millió),
szerb (0,6 millió),
görög (0,4 millió),
lengyel (0,3 millió),
horvát (0,2 millió).



Fontosnak tartom megjegyezni, hogy egyre növekszik a harmadik világból betelepülők száma (indiaiak, kínaiak, afrikai feketék).

Német felmérések szerint az európai betelepülők a törököknél jobban integrálódtak a társadalomba. Szintén nagyszámú német nemzetiségű bevándorló (*Aussiedler, Spätaussiedler, Abkömmling*) jött 1980–1999 között az országba a volt Szovjetunió területéről (1,7 millió), Lengyelországból (0,7 millió), és Romániából (0,3 millió). Ezeknek az embereknek nemzetiségükből adódóan egy hivatali eljárás és 2 év németországi tartózkodás után járt a német állampolgárság és ezért nem jelennek meg a hivatalos bevándorlási statisztikákban. A más nemzetiségű kisebbségektől eltérően egyenletesen elosztva települtek le (pontosabban telepítették le őket).

Németországi hajléktalanellátás számokban

Németországban az számít ma hajléktalannak, akinek nincs saját jogú lakása, ill. bérleti szerződése. Ez számunkra furcsán hangzik, de tudnunk kell, hogy Németországban a lakások jelentős hányada bérlemény.

Ide tartoznak, akik átmeneti vagy tartós bentlakásos intézményben, ismerősöknél, rokonoknál, ill. az utcán élnek, valamint a menekültekből, bevándorlókból lett hajléktalanok.

Németországban nincs külön, a hajléktalan emberek ellátásáról szóló törvényi rendelkezés.

A segítséghez való jog alkotmányos alapjog. Mindenki kap segítséget, aki kér, de ehhez nem elég felismerni a kialakult problémát, a hatóságokkal is együtt kell működni.

A hajléktalan szervezetek két csoportra oszthatók Németországban.

- Önkormányzatok
- Civil és egyházi szervezetek

Korábban az Önkormányzatok gondoskodása a gyermekes családok átmeneti elszállásolására terjedt ki, míg az egyedül álló hajléktalanokról az egyházi, civil szervezetek gondoskodtak.

Az utóbbi években a német törvényhozás az önkormányzatoknak az átmeneti szállások biztosítását nemcsak családok, hanem egyedülálló hajléktalanok részére is kötelezővé tette.

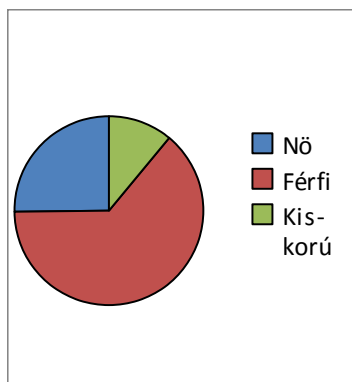
Számomra meglepő, hogy Németországban nincsenek hivatalos statisztikák arról, hogy hány ember hajléktalan a 81 milliós Németországban ill a 3,4 millió lakosú Berlinben.

A Hajléktalanokat Segítő Szövetségi Munkacsoport (Bundesarbeitsgemeinschaft

Wohnungslosenhilfe, BAGW) becslése évről évre három hajléktalancsoportot vizsgál: a többszemélyes háztartásban élőket (családok, párok, gyermeküket egyedül nevelő szülők), az egyszemélyes háztartásban élőket, valamint az átmeneti elhelyezésben.

A legutolsó, 2006-os adatok szerint a 254.000 hajléktalan közül 214.000 él a nyugatnémet és 30.000 a keletnémet területen. 24%-uk él többszemélyes háztartásban, 76%-uk egyedülálló. A hajléktalanok 25%-a (64.000 fő) nő, 64%-a (162.000 fő) férfi és 11%-uk (28.000 fő) kiskorú.

Körülbelül 18.000 ember él az utcán. Ez a szám akkor feltűnően alacsony, ha figyelembe vesszük, hogy tíz évvel ezelőtt, 1996-ban még 35.000 utcán élt, tehát körülbelül kétszer annyit becsültek a számítások.



Az országos kimutatásokhoz hasonlóan, Berlinre nézve sincs pontos adat a hajléktalanok számát tekintve. A Berliini Szenátus 6500 főre teszi azoknak az embereknek a számát, akik valamilyen szociális szolgáltatást igénybe vettek.

A civil szervezetek ugyanakkor 10 000 főre teszik azoknak a számát, akik - elsősorban tartozásaik miatt - anonimitásuk megőrzése érdekében nem vesznek igénybe semmiféle szociális vagy egészségügyi ellátást, valamint azokat, akik illegálisan tartózkodnak a fővárosban és akik bizonytalan lakáskörülmények között, elsősorban foglalt házakban vagy más, érvényes bérleti szerződéssel nem biztosított helyen élnek.

Ez rendkívül jó arány, annak tekintetében, hogy 20 évvel ezelőtt a civil szervezetek 19.000 fővel, a berliini szenátus pedig 6500 fővel számolt.

A németországi szociális rendszer előtörténete

Németországban tehát – Magyarországhoz hasonlóan – az egyházi szervezetek, az önkormányzatok és a civil szervezetek (alapítványok) között oszlik meg a rászorulókról való gondoskodás.

Manapság a feladatok nem különülnek el, s önkormányzati fentartással is egyre több hajléktalan szálló nyitotta meg kapuit.

A XIX. század közepétől 2 nagy egyházi szervezet támogatja a hajléktalanokat Németországban:

- Katalikus Caritas
- Das Diakonische Werk

A két nagy szervezetnek akkor még az volt a feladata, hogy az ún. vándoró családokat, egyéneket elszállásolja és munkához juttassa.

A vándorszegények számára 1882-ben hozták létre először munkáskolóniát.

A XX. század elején már 24 munkáskolónia működött az országban 3000 férőhellyel, azzal a céllal, hogy munkát és megélhetést adjanak a rászorulóknak.

Ha valaki nem fogadta el a munkát, az vagabundnak számított és a rendőrök letartóztathatták.

A 30-es évek közepétől ezeket a hajléktalan embereket elmebetegeknek bélyegezték és tüzzel vassal üldözték, koncentrációs táborba küldték.

A második világháborút követően Németország kettészakad és a meglévő szociális szervezetek, intézmények az NSZK-ba kerültek. Feladatuk továbbra is a vándorló családok, egyének segítése de már intézményi kereteken belül ill. a még megmaradt munkáskolóniákban munkára ösztönözték őket.

Ekkor már megjelentek a más országokból elüzdött és az NSZK-ban új otthon kereső németek.

1954-ben létrehozták a szociális munkacsoportot a nem letelepedettek megsegítésére. Ez a szervezet máig a szociális segítség központi fóruma.

1961-ben megszületik a Szövetségi Szociális Törvény, melynek az alapja, hogy kimondja: minden szükségét szenved állampolgárnak joga van minimális összegű pénzbeli támogatásra. Ekkor már törölték az életmódra vonatkozó büntetéseket is.

A 70-es években jelentős változás következett be a szociális munka területén. Az eddigi pedagógiai és misszionáriusi irányzatot és előtérbe kerül a hajléktalan emberek személyes gondoskodása és pénzügyi ellátása.

1990-ben kiépültek az anyák, egyedül álló nők megsegítésére szakosodott intézmények. Ekkor jelentek meg az önkéntes szervezetek, amelyek ételt, ruhát osztanak a rászorulóknak.

Törvényi szabályozás

Hartz IV

A Hartz IV. a Volkswagen cég igazgatójától, Peter Hartz-ról kapta a nevét, aki a törvénytervezetet kidolgozó bizottság vezetője volt.

A Hartz IV 2005 január elsején lépett életbe Németországba. A Hartz IV lényege, hogy a munkaképes korúak esetében egy szintre hozták a munkanélküli segélyt és a szociális segélyt, amelyet a munkaügyi központok hatáskörébe utaltak (jobcenter). A rendszeres szociális segély összege jelenleg 364 € ez csak egy főre vonatkozik.

Külön családi támogatás családtagonként, ill. gyerekenként. A segélyezetteknek vállalniuk kell, hogy együttműködnek a lakhelyéhez tartozó jobcenterrel és havonta legalább 8 igazolást mutatnak be arról, hogy munkahelyeket keresnek fel.

Ha az ügyfél nem működik együtt a jobcenterrel abban az esetben bizonyos %-ot levonnak a segélyéből. 2005-ben a Hartz IV – bevezetésénél szakemberek és közéleti személyiségek tiltakoztak a szabályozás ellen.

A rendszer elméletileg a munkaügyi központban dolgozó eszmenedzserekre ruházta a munkaügyi és szociális segítség megszervezését (pl. hajléktalan emberek esetében az átmeneti szállóra vagy támogatott lakhatásba kerülését)

A Hartz I-III törvények 2001 és 2003 között átszervezték a munkaügyi központok rendszerét, megnövelték számukat, továbbá újfajta foglalkoztatási formákat vezettek be, ugyanakkor a kritikusok szerint nem változott az alapvetően munkaügyi szemlélet.

Németországban tehát ha egy aktív korú munkanélküli együttműködik a jobcenterrel (munkaügyi központ) ill. az önkormányzat szociális irodájával (valamiért nem munkaképes) az nem kényszerülhet a hajléktalanságba.

Munkanélküliség esetén a rendszeres szociális segély fedezi az étkezési és ruházkodási, a lakhatási támogatás pedig a lakásfenntartási (lakásbérlet + rezsi) kiadásait

Jelenleg tehát Németországban egy szűk kör, az aki nem tud, illetve nem képes bérlakásban élni.

Ők azok, akik nem működnek együtt a kerületi hatóságokkal, pszichés illetőleg más szenvedélybetegségben szenvednek, korábban tartozást halmoztak fel és nem képesek visszafizetni.

Külföldi állampolgárok, akik nem jogosultak pénzbeli juttatásokra. Családok akik nem találnak megfelelő bérleményt maguknak.

Néhány példa a Hartz IV számításra

3 fős család egy háztartásban: ha mindenki dolgozik pl.: az apa és az anya 1500-1500 Eurót, a gyerek 1000 Eurót keres, akkor ez 4000 Euró; ennek a 20%-át levonják, akkor marad 2960 Euró. Ha ez a pénz kevesebb lenne, mint 2226 Euró (742x3), akkor azt a jobcenter kipótolná, mert Németországban senki nem kereshet kevesebbet munkabérből, mint ha munkanélküli lenne.

A jelenlegi munkanélküli támogatás 378 Euró bérleti díjjal és 364 Euró szociális segéllyel számol. Ennyit kap egy munkanélküli a jobcentertől és az önkormányzattól ma Berlinben. Ez összesen **742 Euró**. Ennél kevesebb pénzt senki nem kaphat. Ha a munkanélküli egyen úgy dönt nem működik együtt a jobcenterrel (havonta meg kell jelenni és legalább 8 munkahelyi címet fel kell mutatni, hogy felhívta, illetőleg felkereste azokat), akkor a szociális segélyéből levonhatnak bizonyos %-ot.

Jelenlegi lakásbérleti támogatások (2011):

1 főre: 378, 2 főre: 444, 3 főre: 542, 4 főre 619, 5 főre 705 €.

18 év alatti gyermeknél 285 Euro „nevelési díjat ad az önkormányzat.

Nézzük meg egy gyermekét egyedül nevelő munkanélküli anya példáját:

Egyedül nevelő szülő gyermekek után kap 129 Euro nevelési támogatást (egy szülő esetén jár), megkapja a 364 Euro szociális segélyt és a 444 euró albérleti támogatást és a 285 Euro 18 év alatti gyermekekre járó nevelési támogatást.

Ebben az esetben ennek a családnak 1222 € havi bevétele keletkezik.

A hajléktalan embereket leginkább érintő jogszabályokat jelenleg a szociális szolgáltatásokat szabályozó Szociális Törvénykönyv (Sozialgesetzbuch, SGB) tartalmazza.

Az **SGB XII) 67. §**-a a jogosultak körét és a szociális munka célját a következőképpen határozza meg: „Azon személyek részére, akiknek szélsőséges életkörülményei szélsőséges szociális problémákkal párosulnak, biztosítani kell a nehézségek legyőzéséhez szükséges szolgáltatásokat, amennyiben arra önerejükől nem képesek.”

Szélsőséges életkörülménynek tekinti a törvény különösképpen a hiányzó vagy nem kielégítő lakást, bizonytalan egzisztenciát, jogszabályilag meghatározott nem kielégítő életkörülményeket, zárt intézményből való elbocsátás utáni állapotot vagy egyéb hátrányos körülményt.

Szociális problémát jelent a közösség életéből önmagát kirekesztő viselkedésű személy, különösen a lakásfenntartással és lakás tulajdonlással való összefüggésben.

Továbbá a munkahelyszerzés és annak megtartása, amire utalhatnak a családi és más szociális kapcsolatok problémái vagy a bűncselekmény elkövetése².

(SGB XII) 68. § A szolgáltatások körét határozza meg

- „A szolgáltatások felölelik mindazokat az intézkedéseket, amelyek szükségesek ahhoz, hogy a problémákat elkerüljék, megszüntessék, mérsékeljék vagy azok rosszabbodását megakadályozzák, különös tekintettel a jogosultaknak és hozzátartozóiknak való tanácsadásra és személyes gondozásukra, a képzésükben való segítésre, munkahelyszerzésére és annak megtartására, lakóhelyük fenntartására és birtoklására...
- A szolgáltatások és juttatások jövedelemre és vagyonra való tekintet nélkül vehetők igénybe, amennyiben az egyes esetekben a személyes segítő szolgáltatásokat szükségesnek ítélik meg...
- A jövedelemmel nem rendelkező hajléktalan emberek tehát jogosultak szociális segítségre, amely magában foglalja a megélhetés, valamint egy átmeneti szállás költségeit is.

- A szociális segítségnyújtás fenntartói kötelesek együttműködni azokkal az intézményekkel, amelyek ezeket a feladatokat célul tűzték ki, valamint a tevékenységben részt vevő hatóságokkal, és arra törekedni, hogy ezeknek az intézményeknek és hatóságoknak a szociális segítségnyújtását és tevékenységét hatékonyan kiegészítse ."

2

SGB XII 79. §, amely meghatározza azokat a minőségi, mennyiségi és teljesítménybeli keretfeltételeket, amelyeknek a szolgáltatásnyújtás során a szolgáltatóknak meg kell felelniük .

(SGB XII) 75-76. §, Alapján az önkormányzatoknak meghatározott feltételek szerint kell szerződést kötniük a szociális

szolgáltató intézményekkel a szállásnyújtás és a személyes gondoskodás átalánydíjairól .

(SGB XII) 53. § szabályozza, amely rendezi a fogyatékkal élők és szenvedélybetegek ellátásának fő irányvonalait, a társadalomba való lehetőség szerinti reintegrációjuk, képzésük, munkavégzésük és egyéb

aktivitásaik támogatását .

7

ASOG

Az ASOG intézmények rendőrségi szabályzat alapján működnek, ami arról rendelkezik, hogy a lakosok biztonságáról, a lakókörnyezet rendjéről gondoskodni kell. A tiltás mellett azt is megszabja, hogy az önkormányzatok minden otthontalan embert elhelyezzenek, lehetőleg a neki legmegfelelőbb helyen.

Az elhelyezés a panzióktól kezdve a legolcsóbb intézményeket jelenti, ahol nincsen szociális munka és az (SGB) §67 előírásainak sem kell megfelelni.

Németországban az is előfordulhat, hogy egy magánszemély a saját házáat, amely az előírásoknak megfelel, arra használja fel, hogy hajléktalanokat fogadjon és ezt az önkormányzatnál bejelenti, akkor az önkormányzat átvállalja a szállás költségét.

Ez természetesen csak a szállásdíjra vonatkozik, mivel az ASOG szabályozásban nem tartozik bele a szociális munka. Ezt a megoldást előszeretettel alkalmazzák az önkormányzatok , mert ezek jelenleg a legolcsóbb lakhatási lehetőségek. Itt az önkormányzat nem vállal felelősséget!

Ide küldik elsősorban a klasszikus „utcás“ hajléktalanokat, akik más intézményekben nem tudtak megmaradni és az önkormányzatok nem akarnak több pénzt fordítani rájuk.

<http://bmszki.hu/file/leonardo/fel1/Berlin%201%20-%20Balla%20Edit%202009.pdf>

³http://www.sozialgesetzbuch.de/gesetze/12/index.php?norm_ID=1206800

4

⁴http://www.sozialgesetzbuch.de/gesetze/12/index.php?norm_ID=1207900

Működési feltételek

A GEBEWO gGmbH–nak vannak intézményei, amik az SGB XII.) §67 alapján működnek és ez alapján kötnek szerződést a Berlieni szenátussal. Ehhez a szervezetnek alá kell támasztani, hogy az adott szolgáltatásra a területen(kerületben) szükség van (a későbbi ábrán részletezem mely

intézmények tartoznak ebben a kategóriába).

Ha a szolgáltatás megfelel a szenátus által előírt tárgyi és személyes feltételeknek, akkor igényelheti a támogatást.

A Teupeban pl: 1 személynek ha szobatársa van, akkor 16 Euro, ha 2 ágyas szobában egyedül van, akkor 32 Euro a napdíj. Vannak szociális intézmények, ahol a szociális munkáért külön számláznak minden egyes ügyfélnél, amit a jobcenterek külön átvállalnak.

Berlinben a hajléktalan-ellátásnak hat fő csoportja van:

- Utcán élő hajléktalanok
- Szenvedély- és pszichiátriai betegek
- Leépült, régóta hajléktalan emberek
- Ápolást, gondozást igénylő hajléktalan emberek
- Egyedülálló hajléktalan férfiak és nők
- Lakás nélküli családok ill. csonka családok

Tartós elhelyezést nyújtó szolgáltatások:

- Átmeneti szállások: heti 5 napban szociális munkát biztosítanak.
- Krízis intézmény: 24 órában szakdolgozó szolgálat.
- A számlázás ugyanúgy történik, mint a §67 alapján működő intézményeknél.

Berlinben az átmeneti szállásokon 2 hónap és 2 év közötti időtartamban lakhatnak az emberek, a lakóotthonokban viszont időkorlát nélkül tartózkodhatnak. A §67 alapján működő intézményeknél 2-3 év az az idő, amit az önkormányzat/jobcenter átvállal, de mivel ezek az intézmények Berlinben az egyik legolcsóbb szállások (16 Euro/fő/nap), az önkormányzat egyénileg dönt a személy további elhelyezéséről. (Találkoztam olyan klienssel is a Teupeban, aki már 7 éve ott lakik).

Az 53. és a 61. §-nak is vannak tartós elhelyezést nyújtó szolgáltatásai. Az első a pszichiátriai betegek támogatott lakhatását, a szenvedélybetegek terápiás otthonát, a másik pedig a szociális otthonokat/rokkantak otthonait szabályozza.

Egyre több az olyan szociális otthon is Berlinben, ahol az ápolásra szoruló hajléktalanokat helyezik el. Az ilyen otthonok rendszabályainak a hajléktalan emberek többsége nehezen tud megfelelni, így az önkormányzat szociális munkásának folyamatos fejtörést okoz, hogy őket hová küldje.

5

http://www.sozialgesetzbuch.de/gesetze/12/index.php?norm_ID=1207500

6

http://www.sozialgesetzbuch.de/gesetze/12/index.php?norm_ID=1205300

7

Allgemeines Sicherheits- und Ordnungsgesetz(közbiztonság és lakástörvény)

Lakhatás finanszírozása

Az ügyfelek attól a kerülettől kapnak anyagi támogatást, ahová a lakcímük szól. (Ezért fontos, hogy 3 napon belül bejelentkezzenek az adott intézménybe, ahová felvételt nyertek.)

Minden lakó részére külön kell kérni a havi támogatást a helyi önkormányzat szociális munkásánál ez havonta egyszer történik úgy, hogy a szociális munkás elkíséri a lakót. Később telefonos egyeztetés, illetve a heti létszám elküldése is elég.

Az önkormányzat a Hartz IV alapján 364 Eurót és a lakbért fizeti. A 364 Euró „költőpénzből“ kell a

lakónak fedeznie az élelmiszert és a tisztálkodási eszközöket is.

Ha valaki nyugdíjat kap az ellátás mellé (ami pl: 100 Euro), akkor az önkormányzat 264 Euroval egészíti ki a jövedelmét.

A Teupeban ottlétem alatt többször került kórházba lakó, ilyenkor az Intézmény 20%-kal kevesebb pénzt kap a lakó után.

Rövid betekintés a német nyugdíjrendszerbe

A nyugdíjjárulékok általában a fizetés 18.6%-át teszik ki, melyet egy bizonyos összeghatárig vonnak a fizetésből. A nyugdíjjárulék felét a munkáltató, felét a munkavállaló fizeti. A munkanélküli szolgálat a munkanélküliek járulékát kifizeti.

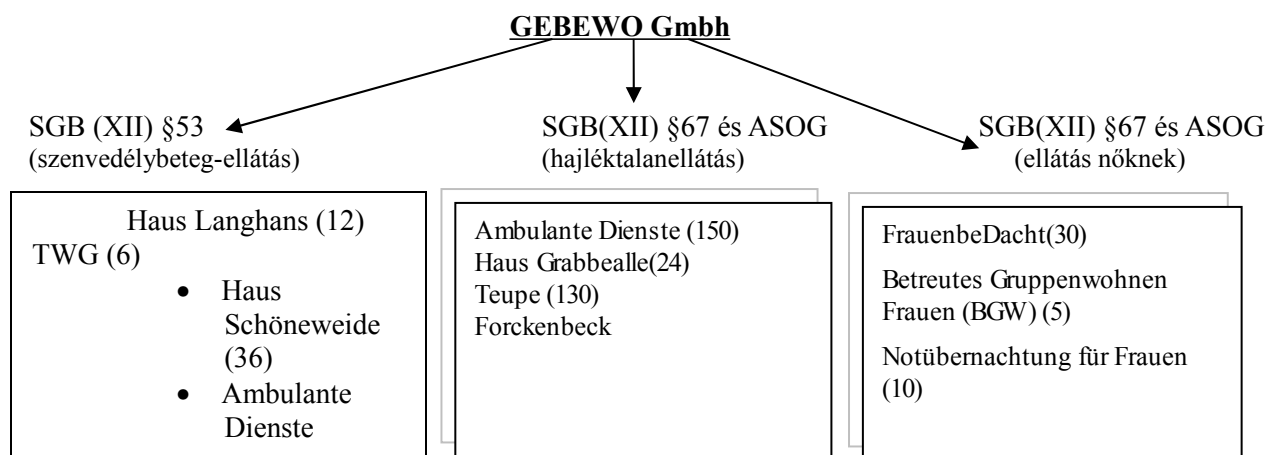
Nyugdíjra jogosultak

- Általánosságban mindenki, aki a kötelező nyugdíjbiztosítást fizeti
- Anyák és apák, akik gyermeküket nevelik az első három évben
- Fizetés helyett szociális juttatásokban részesülő személyek (munkanélküli segély, stb.)
- 65 éven felüliek, akik legalább öt év biztosítással rendelkeznek
- 63 éven felüliek, akik legalább 35 év biztosítással rendelkeznek
- 60 éven felüliek, akik legalább 35 év biztosítással rendelkeznek és képtelenek a munkavégzésre.
- 60 éven felüliek, akik legalább 15 év munkavisztonnyal rendelkeznek, munkanélküliek és a nyugdíj igénylése előtti 10 évben legalább 8 évi biztosítással rendelkeznek
- 60 éven felüli nők, abban az esetben, ha 40 éves koruk után 10 év biztosítással rendelkeznek
- 60 éven felüli bányászok, akik 25 év biztosítással rendelkeznek

Ahhoz,hogy Németországba valaki nyugdíjat kapjon, az alábbiaknak kell megfelelnie:

- 60 hónapig tartó biztosítási járulékfizetés
- Férfiaknak általában 65 év korhatár vagy 35 év munkaviszony
- Nőknek 60 év korhatár vagy 15 év munkaviszony (10 éves biztosítási járulékfizetés)

Fogadó szervezet bemutatása



Teupe — első lépcsős befogadó szállás



Az intézmény melyben heti 3 napban biztosították a munkavégzésemet: a Teupe. A GEBEWO gGmbH úgynevezett első befogadó helye Neuköllnben. 128 férőhelyen nőket és férfiakat fogadnak. A Teupeban a lakhatás nem hosszú távra szól. Ezt a fontos információt külön kihangsúlyozzák a jelentkezni kívánó ügyfélnek.

Amennyiben egy lakó jelentkezik a Teupe-ba, 2-3 napig egy krízisszobába helyezik el, amíg nem tisztázzák a papírjait, esetleges egészségügyi és egyéb problémáit (clering). A szociális munkások hétköznapi 8-16 óráig dolgoznak, ha ezen időintervallumon kívül érkezik az ügyfél, akkor a portás/biztonsági őr helyezi el a lakót.

Az új lakó 2-3 nap után kaphat "állandó" ágyat magának.

A lakó köteles a lehetőségeihez mérten az intenzív lakáskeresésben résztvenni. Ehhez a szociális munkások minden támogatást megadnak.

Orvosi ellátás és folyamatos ápolás nem tartozik a szolgáltatásba – emiatt olyan embereket vesznek

fel, akik képesek önálló életet élni.

Mivel az Intézményben több nemzet és kultúra keveredik, ezért a legnagyobb érték az Intézményben a kölcsönös elfogadás és tiszteletadás. Nem beszélve arról, hogy a szállón a közös helyiségeket kivéve, megengedett a drog és az alkohol fogyasztása. Ez azonban sok esetben konfliktushoz vezet a lakók között.

A mentorom elmondta, hogy ide a bejutás normális esetben a helyi szervezetek irányításával történik (pl: Jobcenter). Ha a jobcenter úgy határoz, hogy ez a lakhatási forma túl drága a kliensnek akkor 3 napon belül el kell költöznie az ügyfélnek. A legtöbb lakó 2-3 hónapon belül tovább tud költözni.

Az alábbi táblázat azt mutatja, hogy mely területről költöznek be az ügyfelek a Teupeba:

• 2009 Évi statisztika	2009 év végéig	2009 %-ban	Férfi	Nő
Allami Intézmény	• 2	• 1,0%	• 1	• 1
Börtön	• 29	• 14,1 %	• 29	• 0
Más Szoc. Int.	• 18	8,7%	• 15	• 3
Eü. Intézmény	• 29	• 14,1 %	• 27	• 2
Lakását önként feladta	• 8	• 3,9%	• 7	• 1
Lakás-tartozás miatt	• 27	• 13,1 %	• 24	• 3
Válás	• 13	• 6,3%	• 13	• 0
Családi problémák	• 20	• 9,7%	• 19	• 1
Utcáról	• 9	• 4,4 %	• 7	• 2
Családi problémák miatt	• 10	• 4,9%	• 9	• 1
• Egyéb	• 41	• 19,9 %	• 35	• 6
Év végéig 2009	• 206	• 100 %	• 186	• 20

Az Intézmény költsége 16 Euro naponta, egy 2 ágyas szoba ára 32 Euro.

A Teupet használhatják hotelnek is az emberek ez esetben naponta kell a pénzügyön fizetni a költségeket.

A beköltözést követően 10 nap áll rendelkezésre a klienseknek, hogy a helyi önkormányzatnál bejelentkezzenek.

Kihangsúlyozták, hogy a dolgozók egészségügyi védelmére nagy hangsúlyt fektetnek, ezért 3 napon belül az illetékes egészségügyi hivataltól igazolást kell kérni, van-e fertőző betegsége. Ezt a szociális munkások igen komolyan veszik.

A szobákat maguknak a lakóknak kell takarítani, a közös helyiségeket pedig egy takarító cég takarítja. Drog, alkohol fogyasztása megengedett kivéve a közös helyiségekben. Ezt nagyon komolyan ellenőrzik a szociális munkások.

Mindennapok a Teupe-ban

A Teupe-ban 5 szociális munkás, portás, vezető és egy gazdaságis dolgozik. A klienseket igyekeznek úgy elosztani, hogy mindenkinek azonos számú kliense legyen. A gazdaságis hölgy figyeli, melyik ügyfél számlájára érkezett meg a térítési díj, s ezt jelzi a szociális munkásnak.

A szociális munkások külön irodában dolgoznak, melynek ajtaja, ha nincs bent náluk senki, nyitva áll.

Az ajtókra ki van függesztve a rendelési idő, de ez csak formális.

Akinek problémája van, bármikor mehet. Számomra meglepő volt, hogy ha jön egy ügyfél, akkor mindent befejezve a rendelkezésére állnak.

Az élet úgy folyik, mint egy hotelban, ha valakinek problémája van, jelentkezik, egyébként oda megy egész nap ahová akar.

Beköltözéskor a kulcsért kérnek kauciót, amit a kiköltözéskor visszafizetnek. A lakók rendelkezésére 2 db mosógép és 2 db szárítógép áll, aminek használatára a portán kell felíratkozni (szükség esetén a Teupe ad mosóport).

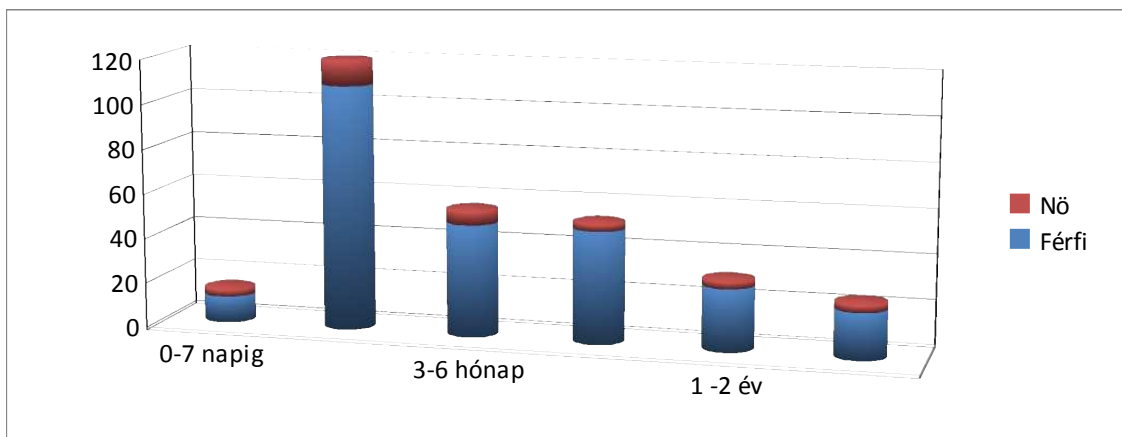
Akinek elfogyott a pénze, illetve nem akar élelmiszerre költeni az megvárja a Suppenkücheből érkező megmaradt ebédet és abból korlátlanul étkezhet.

Keddenként 10 órától 12 óráig szakmai Teamet tartanak, amelyen megbeszélik az Intézmény működésével kapcsolatos esetleges változásokat, mi történt az előző héten és milyen aktuális új hírek vannak a GEBEWO gGmbH szervezetén belül.

Az utolsó héten bejelentették, hogy kevesebb pénzből fog gazdálkodni a GEBEWO gGmbH, ezért a Möbellagert az eredeti helyén bezárják és később egy másik telephelyen újra megnyitják.

Az intézmény nagyon eldugott helyen van az oda látogatók számára (valóban nagyon nehezen található meg), ezért arról született döntés, miszerint a bejáratot áthelyezik egy másik oldalra.

2009-ben a nemek szerinti tartózkodási idő:



Michael, a mentorom elmondta, hogy Berlinben elég magas, 16%-os a munkanélküliségi ráta és a lakók nagy többségének több mint egy éve nincs munkája, illetőleg elavult szakmával rendelkezik

Lakók gazdasági helyzete 2009	2009 -ben	2009-ben %	Férfi	Nő
Dolgozik	2	0.8 %	2	0
Intézkedés van ellene	7	2.8 %	6	1
Nincs munkája <= 1 éve	64	25.3 %	56	8
Nincs munkája > 1 éve	161	63.6 %	146	15
Nvuodíias	16	6.3 %	13	3
önálló	2	0.8 %	2	0
Tanuló	1	0.4 %	1	0
Összesen	253	100 %	225	27

„Esetmenedzsment“



A Teupe szociális munkásai nagyon fontosnak tartják az esetmenedzsmentet. Egy új lakó esetében próbálnak minél átfogóbb képet akpni arról, hogy mi az ügyfél problémája, mi okozta a problémát és mi számára a legmegfelelőbb segítség (cliaring). Ehhez nyújt segítséget az alábbi táblázat.

Az amerikai case management kifejezésből általában esetmenedzsmentként fordított tevékenység véleményem szerint gyakorlatilag mentális problémákra specializált, szociális esetmunka. Itt egy személyes, bizalmi kapcsolat keretében végzett támogató munkáról van szó, amely végigkíséri az érintettet problémája legtöbb fázisán.

Az esetmenedzser-modellek azt a felfogást képviselik, hogy a sokrétű segítségnyújtás közepette szükség van egy személyes, megtartó kapcsolatra.

Interjú Repa Úrral:

Gyakorlatom során több interjút is készítettem lakókkal, egyet kiválasztottam bemutatásra, ami számomra a legérdekesebb:

Repa Úr 1949-ben született az akkori csehszlovákiai Ostravában. Négy testvére van, akik közül már csak kettő él: a nővére és az öccse - Csehországban. (Már nem tartja velük a kapcsolatot.)



Édesapja korán meghalt, akkor ő 9 éves volt. A családot és őt is nagyon megviselte édesapjuk elvesztése.

18 évesen asztalosként végzett, majd munkába állt egy szövetkezetnél a szakmája területén. Időközben megnősült, 2 fia született. Elmondása szerint a munkahelyén keveredett bele egy rossz társaságba és elkezdett inni, (mindeközben jó nagyot kortyolt söréből). 30 éves korában meghalt az édesanyja és ez a trauma teljesen tönkretette. A felesége elvált tőle, ő pedig albérletbe költözött. Akkor jött számára egy előrelépési lehetőség kijöhetett Kelet-Berlinbe dolgozni asztalosként. Itt munkásszállón lakott és később megismerkedett az élettársával, akihez oda is költözött. Elmondása szerint az első időkben kifogástalan volt a kapcsolatuk, de a 90-es évek elején rengeteg vállalat tönkrement, így ő is elvesztette a munkahelyét és élettársával is

megromlott a kapcsolata. Ekkor egy másik lakásba költözött, ahol 6 havi tartozást halmozott fel, ezért kilakoltatták. Azt mondja az itálról nem tud és nem is akar lemondani, mert ez az egyetlen jó dolog az életében. Hozzátette, itt leszokni lehetetlen egy embernek, mert körülötte mindenki iszik – ezt ő sem tudja megállni. Repa úr jelenleg nem rendelkezik jövedelemmel. Elmondása szerint nincs sok barátja az intézményben, inkább a kintiakkal barátkozik. Szeretné az adósságát kifizetni és saját lakásba vagy egy idősotthonba költözni. Szívbetegségéből adódóan folyamatosan gyógyszereket kell szednie.

Az interjú végeztével még 1 órát beszélgettünk a számára „szép szocialista időkről“, aztán megbeszéltük, hogy gyakorlatom idején többször is meg fogom látogatni őt.

„Garten Projekt“

Lehetőségem volt a program alatt önálló munkavégzésre is. A lakókkal közösen kerti munkába kezdünk. Első alkalommal egy megbeszélést tartottunk, hogy milyen munkát tartanának jónak, mi az amire a környezetükben szükség lenne. Egy órás megbeszélés után a kert szépitésre és virágok ültetésére szavaztunk.

A megbeszélésre 4 lakó jött el és mindannyian nagyon motiváltak tűntek. Meg is lepődtem a hozzáállásukon, rögtön egy régi eset jutott az eszembe, amikor mindenki nagyon lelkesnek tűnt, aztán mikor munkavégzésre került a sor senkinek sem volt már kedve hozzá.

A második találkozón megbeszeltük, hogy milyen szerszámokra lesz szükségünk és mit kell bevásárolnunk a bolognai spagettihez, hiszen megállapodtunk, hogy főzni is fogunk a munka végétével.

A munkavégzést heti 2 alkalomban határoztuk meg, mert néhány lakó jelezte, hogy bizonyos napok a héten nem alkalmasak nekik.

Május közepén elkezdődött a munka 5 lakóval. Én a férfiakkal dolgoztam a kerten, amíg a másik gyakornok és egy hölgy (Rose) ebédet főzött.

A lakók meglepően nagy energiával, ambícióval dolgozták végig a két órát.

Eközben mindenki emesélte nekem az életét és hogy mit ismer Magyarországról.

Az első nap sikerült a kertet kigyomlálni és az avart összegyűjteni és a komposztgyűjtőbe vinni.



A munka után a jól megérdemelt milánói makarónit (német módra) fogyasztottuk el. Az ebéd közben mindenki elmondta, hogy az ő munkája volt a legjobb és ő dolgozott a legtöbbet.

A harmadik találkozásra sajnos már csak 4 lakó tudott eljönni, mert Rose megbetegedett. Rövid kávé- és cigarettaszünet után a lakókkal a fákat és a bokrokat vágtuk ki, illetve nyestük meg. Sajnos ezen a napon nem volt közös ebédelés, mert a lakók inkább a Suppenküchet választották a közös főzés helyett.

Számomra sajnos az utolsó alkalom a következő nap volt, amikor virágföldet hoztunk és virágokat ültettünk a kertbe.

Egy közös paprikáskrumpli főzéssel búcsúztam el a lakóktól, mert tudtuk a következő alkalommal már csak Jan, a másik gyakornokkal tudnak együtt dolgozni.

A „Garten Projekt“ számomra befejeződött de remélhetőleg Jannel még folytatódik és a lakóknak sok közös feladatban lesz még részük.

Felvétel és elhelyezés

A felvétel elindításaként a jobcenternek, illetve az önkormányzatnak kell egy dokumentumot küldeni, hogy mennyibe kerül a lakhatás napi díjra lebontva majd egy kérvényt, hogy ebben az intézményben akar lakni.

Kit támogat a jobcenter és kit az önkormányzat:

A jobcenter támogatja azokat a bajbajutottakat, akiknek legalább 1 év munkaviszonya volt és havi 400 Eurónál több volt a fizetésük, és már nem kapják tovább a munkanélküli segélyt; 15 és 65 év közöttiek és segítségre szorulnak. Továbbá ha a tartózkodási engedélye munkavállalásra szól Németországban.

Ha külföldi állampolgárnak állandó tartózkodási engedélye van (ehhez minimum 5 évet kell élni Németország területén). Ez esetben az élettárs is megkapja alanyi jogon 3 hónap után a jobcentertől a szociális segélyt (Hartz IV). Minden más esetben a jobcenter nem ad támogatást.

A szociális munkás egy felvételi anamnézis adatlapot tölt ki a lakóval:

Van-e adóssága, betegségei, hol lakott azelőtt mielőtt ide került, családi állapot, egyéb személyes adatok, milyen támogatásokra jogosult.

A leendő lakónak 3 napon belül be kell szerznie a kerületi egészségügyi szolgálattól a TBc igazolást és be kell jelentkeznie a helyi rendőrkapitányságon, hogy itt lesz a tartózkodási helye.

Ha az új lakónak nincsen semmije, akkor a Teupenak van egy "vész" raktára, ahonnan használt adományruhát, 1-2 napra elegendő élelmiszeret tudnak adni az újonnan jött lakónak.

2-3 napig a lakó egy 3-4 ágyas zsilipszobában lakik, amíg nem rendezik a lakó státuszát (Rendőrségi bejelentés, negatív tbc igazolás, betegségek tisztázása, és egyéb más fontos információk beszerzése a lakóról). Ezt hívják **clearingnek**.

Kiköltözés iránya 2009-ben

• 2009 Évi statisztika	2009 év végéig	2009 %-ban	Férfi	Nő
Másik otthonba költözött	• 23	• 11%	• 17	• 6
ASOG intézménybe költözött	• 17	• 8,3 %	• 17	• 0
Letartóztatták	• 12	• 5,9%	• 12	• 3
Kórház	• 40	• 19,6 %	• 36	• 4
Therápia	• 2	• 1,0%	• 1	• 1
Elhunyt	• 1	• 0,5 %	• 1	• 0
Ismeretlen helyre távozott	• 49	• 24,0%	• 45	• 4
Visszament a családjához	• 11	• 5,4%	• 9	• 2
Lakásban gondozás alatt	• 33	• 16,2%	• 30	• 3

Szenvedélybeteg- ellátásba került	• 4	• 2,0%	• 4	• 0
Év végéig 2009	• 192	• 100	• 172	• 20

Möbellager

A Möbellager a Gebewo bútorraktára. A Teupe befogadó szállása mellett található. Ez amolyan elosztó központ, ha valakinek nincs már szüksége a kerékpárjára, megunt háztartási eszközökre, bútorára, akkor behozhatja, illetve kérés esetén elmennek érte az Intézmény teherautójával.

A raktárban 4 szak-, illetve segédmunkás dolgozik minden hétköznap és van még egy iroda is, ahol a „rendeléseket felveszik“



A behozott bútorokat, székeket, kerékpárokat a hozzáértő kezek felújítják, majd félreteszik egy külön helyiségbe és felkerül a listára. Ha telefonálnak, akkor az ügyintéző hölgy végignézi a listát, majd visszatelefonál, hogy van-e a raktárban a kért áruból.
A szolgáltatás teljesen ingyenes.

Suppenküche (Ingenkonyhák):



A Suppenküche-t Magyarországi ingyenkonyhákhoz lehetne hasonlítani. Berlin több kerületében működnek Suppenküche-k, változó nyitvatartással. Mindenhol 1 Euro-t kell fizetni az ebédért, ami nagyon változatos egytálételekből áll. Az 1 Euro egy jelképes összeg, hogy az ügyfelek szokják meg, hogy mindenért fizetni kell. Otttartozkodásom alatt naponta kb. 35-40 ember látogatta a konyhát.

Hétfőigén csak 2-4 konyha működik, hétköznap akár 7 is.

Az ún. élelmiszerpontok azok, ahol az önkormányzat által igazolt alacsony jövedelmű emberek vehetnek adomány (de még nem lejárt szavatosságú vagy romlott) élelmiszert. Egy egyedülálló max. 900 Euro/hó, egy kétagú család max. 1200 Euro/hó, egy háromtagú pedig max. 1500 Euro/hó értékben juthat nagyon kedvezményes (szimbolikus 1 Euro árú) élelmiszerhez (gyermekenként további 150 Euro jár).

Haus Schönevide



Az Intézményt 1999-ben nyitotta meg a GEBEWO - gGmbH akkor még 16 férőhellyel. A maga nemében az első volt – külön szociálpedagógussal és idősgondozóval, valamint egy szakmai teammel. Később ezt a férőhelyszámot ki kellett bővíteni 21-re.

Érkezésemkor az Intézmény egyik szociálpedagógusa, Hanna várt, és ő vezetett körbe a szállón. Elmondta, hogy az ügyfelek állapotát 4 szempont alapján határozzák meg és eszerint a pontozás alapján döntenek el kinek milyen segítségformára van szüksége, mennyi „munkát igényel” és melyik csoportban fog kerülni. A napidíjat is az állapotuk súlyossága alapján számolják. Az önkormányzat felévente, illetve évente állapítja meg a támogatás mértékét egy-egy személynél.

A szálló korábban hotelként üzemelt, ez után lett belőle férőszálló. (Kis érdekességként szolgálhat, hogy néhány éve egy orosz művész úgy gondolta, hogy támogatja az épület felújítását.)

A szobák tágasak, egyágyasak és a lehetőségekhez képest tiszták. (A takarítást maguk a lakók végzik.) Van olyan szoba, amelyikhez külön WC is tartozik.

Külön fitness-terem és olvasóterem várja a lakókat.

A szállón megengedett az alkoholfogyasztás. Hanna elmondta, hogy napi 3 üveg sörben állapították meg a limitet, de ha vita támadna a mennyiségről, akkor szonda is van a dolgozóknál.

A szállóhoz tartozik 3 lakóotthon is (olyan lakások, ahol önállóan lakhatnak az alkoholbetegek).

A lakók életkora 45-62 év között van.

Ottlétem alatt alkalmam volt részt venni egy lakógyűlésen, amit két szociálpedagógus vezetett.

A gyűlésen a lakók az elmúlt egy hétről számolhattak be: kivel mi történt és ha volt/lett volna valamilyen probléma egymással azt ott mondhatták el.

Hannah kihangsúlyozta, hogy minden nap más kolléga ellenőrzi az épület tisztaságát, hogy ne csak egy normához alkalmazkodjanak a lakók. A dicséret és a támogatás nagyon fontos a gondozás során. Szabadfoglalkozásként moziba, kávézóba mehetnek, sportolhatnak és kézműveskedhetnek.

Az Intézményhez pár utcával arrébb tartozik egy „üzlet” is, ahol a lakók által készített kerámiát és más kézműves tárgyakat árúsítanak.

A látogatás során egy lakóval is nyílt alkalmam beszélgetni, aki éppen egy képet festett és elmondta, hogy nagyon örül, hogy itt lakhat, mert feltalálja magát és úgy érzi, van értelme annak, amit csinál.

A bekerülés feltetelei:

Hannah elmondta, hogy aki be szeretne kerülni, annak orvosi igazolást kell hozni: orvosi igazolás kell arról, hogy hajléktalan az illető. A felvételi beszélgetésen el kell mondania, milyen tervei, „ambíciói” vannak, miért szeretne itt lakni.

Ritka, hogy valakit azért küldenek el mert házasbályt szeg. Aki elmegy, az elsősorban azért teszi mert meggyógyul, illetve jobban érzi magát. A szolgáltatás nincs időkorláthoz kötve. Akár élete végéig is ott maradhat valaki, ha akar.



(étkező)

www.gebewo.de/einrichtungen_schoeneweide.html

Brückeladen

A Haus Schöneeweide szomszédságában a GEBEWO gGmbH intézményeként működik a Brückeladen. Amolyan „művésztelepkén” funkcionáló helyiség, ahol a Schöneeweide lakói festhetnek, agyagozhatnak, rajzolhatnak, kézműveskedhetnek, számítógépezhetnek. Mindezt 2 fő szociális munkás segítségével.

Elmondták, hogy a jólsikerült tárgyakat (bögrék stb.) kiviszik a piacra havonta és ott árúsítják. A befolyt pénzből a lakók kirándulásait, mozi- és színházjegyeit finanszírozzák.

Ott jártamkor négyen tevékenykedtek a foglalkoztatóban. Az egyik lakó új polcot akart készíteni az Intézménynek, amihez pénzbeli segítséget is kapott.



használják.

Dieter (a képen sapkában) elmondta, hogy régebben alkohol és drog problémákkal küzdött. 10 éve foglalkozik a művészettel és észrevette, hogy van érzéke hozzá, egyre jobban „beleásta“ magát és azóta szebnél szebb képeket fest, rajzol.

Az a véleménye, hogy ha az ember lefoglalja magát, akkor nem kellene „pótszerek“.

A foglalkoztatók ugyanakkor elmondták, hogy sajnos naponta csak 4-5 ember jön le az egyébként nem kötelező foglalkozásokra (sokszor részegen) és leginkább a számítógépet

Ambulante Dienste

/segítség az embereknek a felmerülő szociális nehézségekben./



A szolgáltatóközpont a törvénykönyv (SGB XII) 67. §-a alapján működik.

„Azon személyek részére, akiknek szélsőséges életkörülményei szélsőséges szociális problémákkal párosulnak, biztosítani kell a nehézségek legyőzéséhez szükséges szolgáltatásokat, amennyiben arra önerejükől nem képesek.”

Szélsőséges életkörülménynek a törvény szerint:

- különösképpen a hiányzó vagy nem kielégítő lakást,
- bizonytalan egzisztenciát,
- jogszabályilag meghatározott nem kielégítő életkörülményeket,
- zárt intézményből való elbocsátás utáni állapotot vagy egyéb hátrányos körülményt. Szociális problémát jelent a közösség életéből önmagát kirekesztő viselkedésű személy, különösen a lakásfenntartással és lakás tulajdonlással való összefüggésben.
- Továbbá a munkahelyszerzés és annak megtartása, amire utalhatnak a családi- és más szociális kapcsolatok problémái vagy bűncselekmény elkövetése.

Az Iroda Berlin déli részén Neuköln kerületében található. Érkezésemkor Olli szociális munkás fogadott. Bemutatta az Intézményt, ami 2 irodából állt.

Elmondta, hogy sokretű a segítséget tudnak nyújtani a bajba jutott ügyfeleknek:

- Adosságkezelésben
- Számlatartozás rendezésében (rengeteg a mobiltelefonszámla tartozás)
- Ha fenyegeti a lakásának elvesztése
- Esetleg nincs lakása

A szociális kínálatukban szerepel továbbá:

- Megfelelő törvényi szabályozás lehetőségével közvetítés a berlő és a bérbeadó között a felhalmozódott bérleti tartozásról.
- Nem megfelelő pénzbeosztás esetén: házvezetésben való támogatás, tanácsadás.
- Segítségnyújtás lakáskeresésben.
- Segítségnyújtás adossággközvetítésben.
- Tanácsadás szenvedélybetegség esetén. (feltétel az abstinenciához való motiváció)

A szolgáltatás ingyenes, bárki igénybe veheti. Ha valakinek nagyobb a lakása segítenek egy másik, alkalmasabb bérleményt keresni. Ollitól megtudtam, hogy az egész kerületből jönnek ide, továbbá a GEBEWO gGmbH bármelyik intézménye, valamint a Jobcenter is küldhet ide ügyfelet.

Gyakorlati időm alatt Olli egy ügyfelet fogadott, akitől megkérdezte, én is részt vehetek-e a beszélgetésen. Alex készséggel beleegyezett. Minden héten egy előre megbeszélt időpontban Alex felkeresi Olli szociális munkást. Megbeszéljük mi történt és mit sikerült elintéznie. Alex családos ember, 43 éves és elveszítette a munkahelyét, így nem tudták fizetni a lakbért, ami havi 550 Euro volt. Menniük kellett, s mielőtt utcára kerültek volna, Olli segített az adosságrendezésben és az új kisebb lakás keresésében is. Azóta Alex új állást is talált. Most bútorok beszerzése volt a téma. Olli felhívta a Möbellager-t ahol leadta a „rendelést”. Pár perc múlva visszaszóltak, hogy másnap délután viszik Alexnek a kért bútorokat.

Számomra meglepő volt az az emberközelség, közvetlenség, amit Olli tanúsított Alex felé. Alexet – megérkezésekor – Olli kávéra invitálta és közösen ültünk be a személyzeti konyhába.

<http://www.gebewo.de/angebote-berlin/wohnungsnotfallhilfe-und-existenzsicherung/ambulante-dienste.html>

FrauenbeDacht (ASOG)



Berlin kertvárosi részén, Mitte kerületében található egy 28 férőhelyes, nők számára létesített védett otthon. 26 egyszemélyes szobával és 2 egyszemélyes lakással rendelkezik.

Érkezésemkor az Intézményvezető fogadott. Nagyon barátságosak, készségesek voltak.

Bianca elmondta, hogy a szálló elsődleges célja a női hajléktalanság enyhítése. Ide azok a nők kerülnek, akik elveszítették otthonukat (pl. adósság miatt), illetve soha nem is laktak lakásban (intézet).

A többi szállóhoz hasonlóan itt is a tolerancia és az elfogadás az egyik legfontosabb. Két szociális munkás dolgozik hétköznap 8-16 óráig, este pedig biztonsági személyzet ügyel.

Heti 10 órában pszichológus dolgozik az intézményben, akihez nagyon sokan járnak.

A többi intézményhez hasonlóan ide is a jobcentertől, illetőleg a kerületi önkormányzattól küldik az embereket. Negatív Tbc és hepatitis igazolás szükséges, amit a felvételt követő 3 napon belül be kell mutatni.

A lakók állatot nem tarthatnak, de ha valakinek a költözés előtt volt, az hozhatja magával.

Az intézmény védett, ezért férfiak nem mehetnek be. A lakók vendégeket fogadhatnak (nőket) 10-22 óráig, de csak abban az esetben, ha ez nem zavarja a többi lakót. 22-7 óráig csendrendelet van az Intézményben. A kollégák elmondták, hogy el sem tudom képzelni milyen veszekedések szoktak lenni a nők között, van hogy rendőrt kell hívni. Ebben az esetben az a szabály, hogy a lakó „sárga lapot” kap, a következő szabálysértésnél pedig el kell hagynia a szállót, ami egyébkén 6 hónapra szól. A szálló lakói teljesen önellátóak, mindenről maguknak kell gondoskodni. Közös konyha és fürdőszoba áll a lakók rendelkezésére. Vasárnap és ünnepnapokon nincs mosási lehetőség, a közös helyiségeket és az irodákat takarító szolgáltató takarítja. Havonta egyszer a szociális munkások meglátogatják a lakókat, ilyenkor kötelező otthon lenni vagy legalábbis előre jelezni, hogy nem lesz otthon.

Ugyanakkor a szociális munkások nem csinálnak gyerekprogramokat (ASOG). Ezt az anyának kell megoldania.

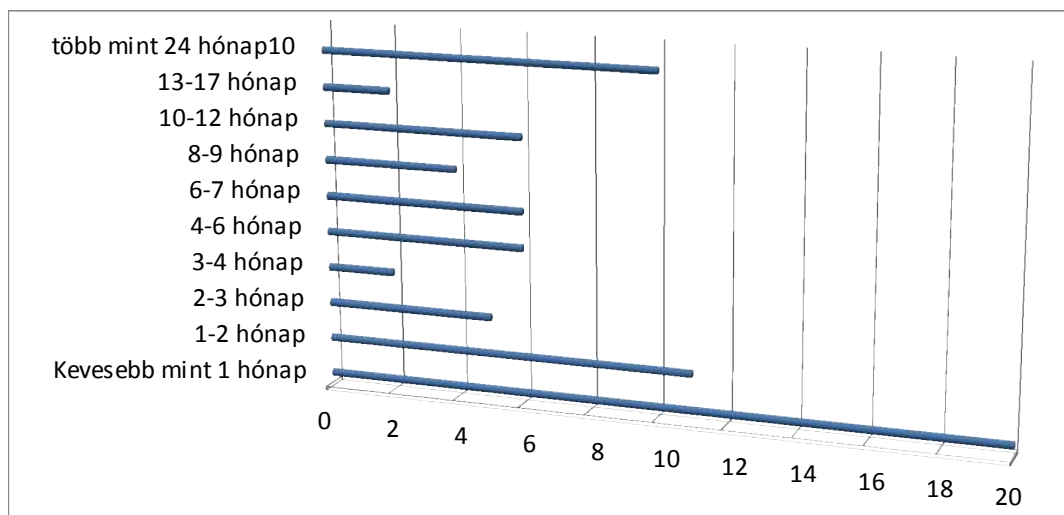
Kihangsúlyozták, hogy ha egy gyerek valami problémát csinál vagy rongál az intézményben, azért a szülő a felelős, ugyanez igaz az állatokkal kapcsolatban is. Egyéni bútorokat a lakók nem vihetnek be, csak külön engedéllyel, mert bútorozott szobák vannak.

Minden reggel megbeszélést tartanak, hogy mi történt az este a biztonsági szolgálatnál.

Az ASOG intézményekhez hasonlóan itt sincs korlátozva a lakhatási idő, van olyan lakó, aki már 4 éve ott lakik, de az átlag 4-5 hónapon belül ki tud költözni és lakáshoz tud jutni.

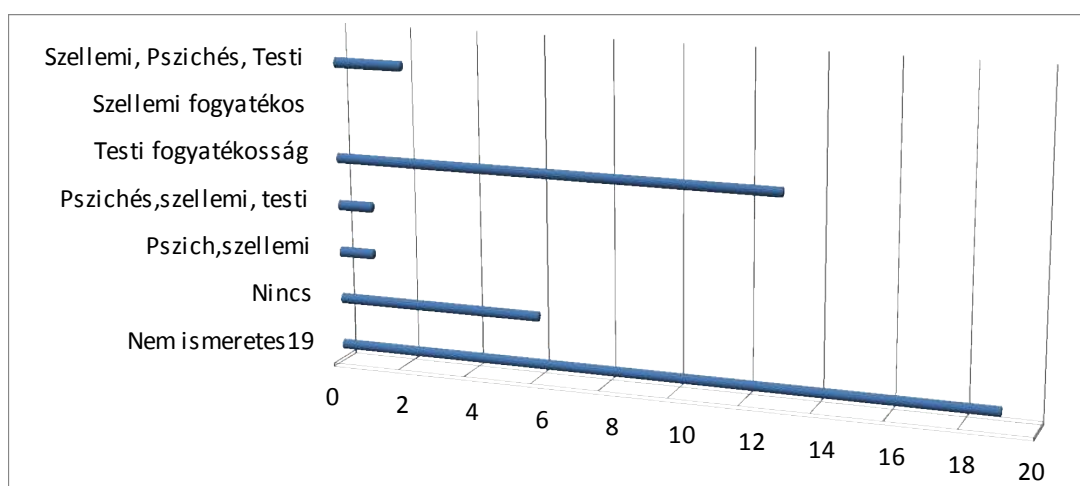
A vezetőnő elmondta, hogy általában a lakók többségének 3 hónapon belül rendeződik a helyzete és újra lakásba tud költözni, illetve munkát talál és rendezni tudja a tartozását.

Tartózkodás időtartama (2009)



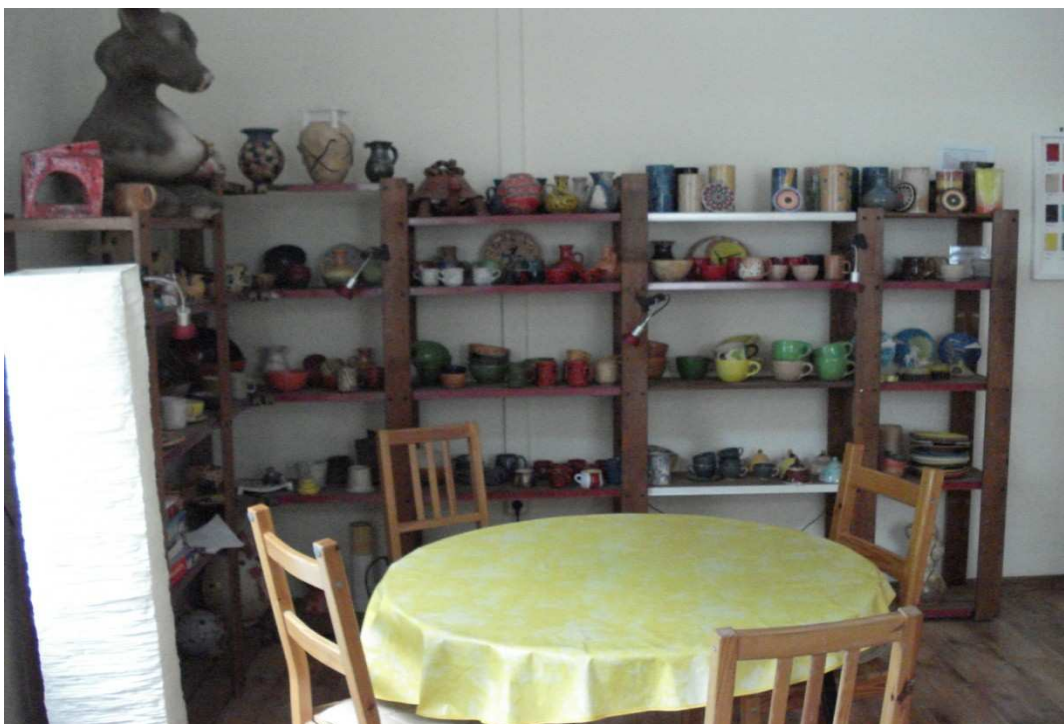
Ha egy lakó 3 napig nem jön be az intézménybe, akkor megszüntetik a férőhelyét. (Ez egyébként mindegyik Gebewo-s intézményre igaz.) Ilyenkor az ott maradt tárgyait, ingóságait stb., ha nem jön érte, akkor a következő lakó kapja meg.

A lakók egészségi állapota a beköltözéskor:



A vezetőnő elmondta, hogy leginkább pszichés problémával és szenvedélybetegséggel küzdő lakóik vannak. (Az intézményben alacsony mértékkel fogyasztani.)

Haus Langhans és TWG 41



(Haus Langhans ajándékboltja)

A GEBEWO gGmbH következő intézménye Berlini Pankow kertvárosi kerületében található és a §53 (szenvédélybetegekről szóló paragrafus) alapján működik. A működése azonos a Haus Schönevide-val. A Haus Langhans-ban 12 egyágyas szoba van közös fürdőszobával. A mindennapi élethez hozzátartozik, hogy közös a reggeli az ebéd és a vacsora.

A szolgálati ajánlatba beletartozik a:

- szociálpedagógiai tanácsadás
- egyéni munka és csoportos munka
- a lakóknak lehetőségük van kézműves foglalkozásokra, agyagozásra, disztárgyakat készíthetnek, amit az Intézmény földszintjén található kis boltban árúsítanak.
- teljes ellátás is a szolgáltatások közé tartozik
- higiéniai tanácsadás és ápolás.

A Haus Langhans lakói elsősorban alkohol-, drog- és mentális betegségekkel küzdenek. Az Intézményben szabad alkoholt fogyasztani – ezt napi 3 üveg sörben határozták meg.

A szociálpedagógus kolléga elmondta, hogy próbálnak programokat szervezni, de sajnos nincs rá nagy érdeklődés a lakók részéről.

A takarítást a lakók végzik. A közös helyiségeket az aktuális lista szerint a szobájukat viszont maguknak kell, amit a szociális munkás ellenőriz.

Próbálják erősíteni a lakókban, hogy még értékes emberek, ezért a dicséret nagyon fontos motiváló eszköz itt.

Ott tartózkodásom alatt Jörg intézményvezető úr fogadott egy másik, luxemburgi gyakornokkal.

Elmondta, hogy minden csütörtökön együtt főznek a lakókkal, amit közösen fogyasztanak el.

Ez a mai napon sem volt másképpen és engem is megkért, hogy segítsék az előkészületekben, ha van kedvem.

Jörg a közös ebéd közben elmondta, hogy nagyon fontos, hogy családi hangulat legyen az otthonban és fontos, hogy mindenkinek a véleményét meghalgassa. Ott tartózkodásom alatt ez tökéletesen látható volt.

Forckenbeck (ASOG)
Első lépcsős befogadó szálló



A Forckenbeck első lépcsős szálló, amely az ASOG paragrafusa alapján működik. Látogatásom alatt Johannfried az intézmény vezetője kísért körbe a műemlék jellegű intézményben, amiben éppen felújítás folyt. Megtudtam, hogy az első emeleten férfiak, a másodikon családok, a harmadik emeleten pedig nők laknak. A ház valóban műemlék, még a második világháborús lövés sérülések is láthatóak rajta.

Az épületben 1-2 ágyas szobák találhatóak közös fürdőszobával és konyhával (minden emeleten, szárnyanként 1-1).

Az intézménylátogatás során Torsten vezetett körbe, aki szociális asszisztensként dolgozik a Forckenbecknél. Összesen 61 férőhely van a férfiak számára, de most csak 54-en laknak 1-2, ill. 3 ágyas szobákban. A szobák 25 nm, 22 nm, 13 nm-esek. Sajnos pontos adatok nincsenek arról, hogy mennyi időt töltenek el a lakók az intézményben, de az egyik szociális munkástól megtudtam, hogy a napokban költözött ki egy lakó 21 év után (rendezni tudta az adósságát és lakást tudott újra bérelni).

Az 1 fő szociális asszisztens mellett 2 fő szociálpedagógus, 1 fő gazdasági kolléga és az intézményvezető dolgozik a Forckenbeckben.

A lakók teljesen önállóan közlekednek, nincsen porta, ahol le kellene adniuk a kulcsokat. Csak a legszükségesebb dolgok miatt keresik a szociális munkásokat.

Fő profiljuk a szociálpedagógiai tanácsadás: pénzbeosztási problémák stb.

Az intézményben minden 10. emberre kell biztosítani fürdőszobát, mosógépet és konyhát. A családoknak és a hajléktalan embereknek teljesen önellátónak kell lenniük.

Az intézmény a Charlottenburg-Wilmersdorf kerületben található és június 1-jéig csak a kerületből vettek fel lakókat, de ezen időpont után már egész Berlinből várják a rászorulókat.



A GEBEWO gGmbH intézményeihez hasonlóan itt is 3 nap távollét után megszüntetik a lakó férőhelyét.

Fontos, hogy ha a lakók között konfliktus, agresszió alakulna ki, akkor a rendőrséget értesítik és a nyomozás után intézkednek a vétkes lakó további sorsáról.

Ott tartózkodásom alatt egy Teamen

volt szerencsém részt venni, ahol elmondták, hogy az irodákban megszűnik a dohányzás, helyette csak kint az udvaron, valamint a konyhában lehetséges. .

Döntés született továbbá az ügyfélfogadási idő meghosszabodásáról, mert a vezető szerint este jönnek problémával és sokszor nem találnak bent senkit.

Franklinstraße

A Franklinstraße-i éjjeli menedékhelyet a Berlini Városmisszió és a Caritas üzemelteti. Ez egy Fapad amit a Magyar hajléktalan-ellátás Előd utcájához tudnék hasonlítani. 1954-ben nyílt meg, és egészen 2006-ig 16 ágyas szobák voltak benne és csak ezután alakították át a nagy hálótermeket 4 ágyas szobákra. Az épületben összesen 23 szoba van 73 férőhellyel 3 emeleten.

A beengedés 18 – 21.30-ig történik és reggel 8-kor el kell hagyni az épületet. Aki beérkezik, vacsorát kap és reggel 7-kor reggelit. Értékmegőrző, fürdési lehetőség gazdagítja a “repertoárt”.

Az Intézményhez szoktatást azzal nehezítik, hogy három nap után a negyediken nem jöhet be az illető, aztán az ötödiken újra jöhet 3 napig. Ez az utolsó lehetőség Berlinben azoknak az embereknek, akik nem akarnak az utcán aludni, illetve ki vannak tiltva bizonyos intézményekből. Férfiakat, nőket és családokat is fogadnak.

Zárszó

Az ügyfelek alkohol-, illetve drogproblémáját, valamint motivátlanságukat az általam látogatott intézmények szinte mindegyikében problémaként említették meg.

Azt tapasztaltam, hogy Berlinben a hajléktalanság elsősorban nem szegénységi probléma.

Úgy vélem, hogy aki képes kihasználni a lakhatási támogatásokat, az a magyar viszonylathoz képest sokkal könnyebben költözhet bérelt lakásba, könnyebben térhet vissza a társadalmi lét "normális" keretei közé.

Többfelől érkezik a segítség: az adósságkezelő szervezet egy fizetési tervet készít, ami akár 7 éves is lehet havi lebontásban, ezáltal az eladósodott családok és személyek tiszta lappal tudnak indulni.

Az utcákon feltűnően kevés a hajléktalan ember, ennek oka, hogy az önkormányzatok mindenkit mentális és anyagi helyzete alapján próbálnak a neki megfelelő Intézménybe elhelyezni.

Fontosnak tartom megjegyezni, hogy sok Intézményben korlátlan ideig maradhatnak a hajléktalan emberek. Ezeknél az eseteknél már eredménynek tekintik, hogy az állapotuk nem romlik tovább és az alacsony feltételeket betartva nem kerülnek ki az ucára. Az intézmények lehetőségeket kínálnak, senkit sem kényszerítenek semmire. A hajléktalanoknak mindent maguknak kell intézniük, csak az információt kapják meg a szociális munkásoktól. Ezt sokszor én is a saját bőrömmön tapasztaltam meg. Megadták a címet, hogy hová kell mennem, a többit rám bízta.

Németországban a szociális szakokra jelentkezés előfeltétele az igazolt önkéntes munka, amit különböző szociális szervezeteknél kell eltölteni. Ezzel a megoldással egyrészt biztosítottá vált a munkaerő a szervezetek számára, másrészt a leendő szakemberek az elméleti oktatás előtt tapasztalhatják meg, milyen is a szociális munka.