



Korábbi Elsőként Lakhatást jellegű hazai programok tanulságai

Balogi Anna

2016. november 7.



Lakhatási programok közterületen élők számára

- 2007-2009: Pilisi Parkerdő Program
- 2013-2014: BMSZKI: Nyitás az utcára
TÁMOP

Pilisi Parkerdő Program 2007-2009

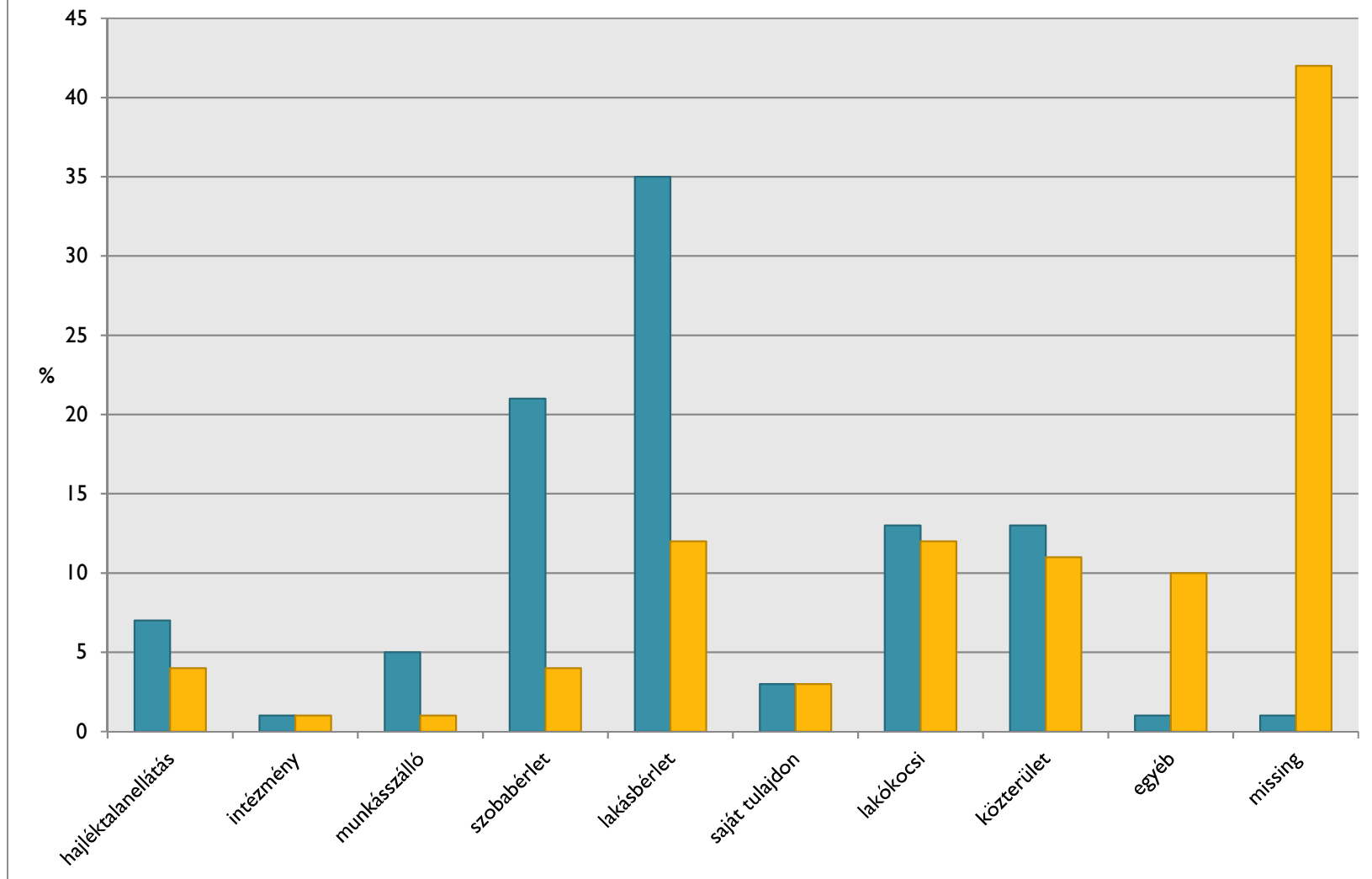
- Célja: a Pilisi Parkerdő területén élőknek elhelyezést biztosítani
- 7 utcai gondozó szervezet bevonásával
- 152 ügyfél, 2+1 ütem, 40% maradt végig
- Utcai gondozók – esetkezelés lakhatás fókusszal
- Lakhatási támogatás: 20.000 Ft/fő/hó, 12 hónapig
- Rugalmas lakhatási megoldások (albérlet, szobabérlet, munkásszálló, lakókocsi, hajléktalanszálló, tulajdonvásárlás)
- Értékelő kutatás 2012-ben

Pilisi Parkerdő Program ügyfelek

- 65% férfi, 35% nő, átlag életkor: 44 év
- 51% 8 általánost vagy kevesebb osztályt végzett
- Hajléktalanná válás oka: 63% családi konfliktus vagy válás
- Hajléktalanság hossza: átlagosan 6,5 év
- 69% szenvedélybeteg
- 83%-nak volt jövedelme valamilyen forrásból

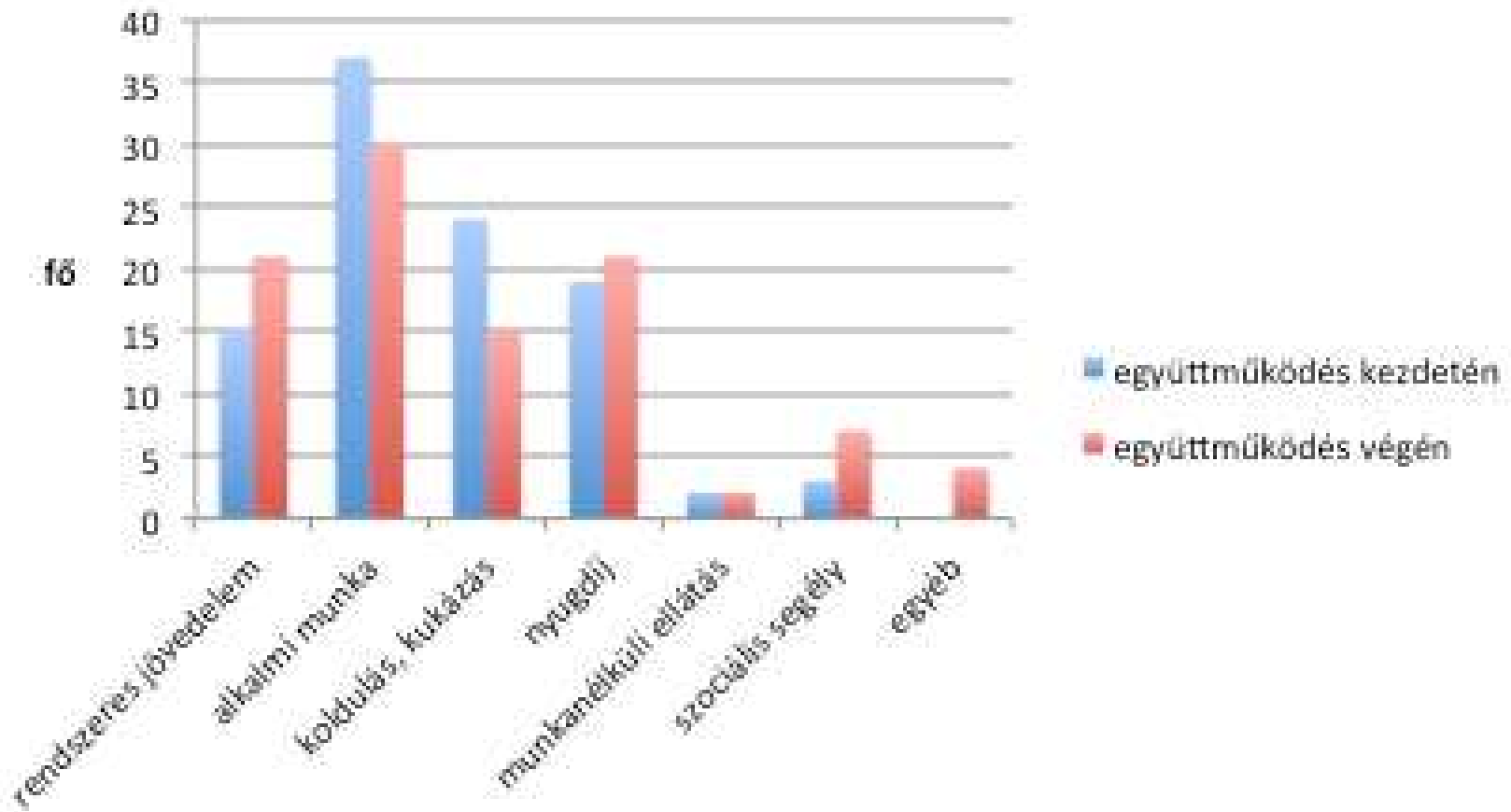
Pilis Parkerdő Program

A lakhatás típusa az együttműködés ideje alatt és után



Pilisi Parkerdő Program

Jövedelem az együttműködés kezdetén és végén



Pilisi Parkerdő Program tanulságai

- Előkészítés, kiválasztás szempontjai
- Segítőikkel való találkozás gyakorisága
- Új terep az esetfelelősöknek
- Rugalmasság: támogatási összeg felhasználása, munkaórák, lakhatási opciók
- Egyéb segítő szakemberek hiánya
- Alacsony támogatási összeg – párok/együttköltözők előnyben

Pilisi Parkerdő Program tanulságai

- Előítéletek a főbérlők részéről
- Beilleszkedési nehézségek: kiabálás, agresszió, túlzott alkoholfogyasztás
- Lakókocsi park – további szegregáció
- Fő nehézség: önálló lakhatáshoz szükséges jövedelem hiánya, egészségi és mentális állapot
- Csoportos/közösségi programok hiánya (pl. háztartásvezetés, önsegítés)
- Rendszeres belső értékelés és szakmai támogatás hiánya

BMSZKI: Nyitás az utcára

- Önálló lakhatás programelem, 20 fő
- Min. 30 napja közterületen élők, Budapest
- Bejelentett jövedelem nélkül
- Lakás- és szobabérlet
- Lakhatási támogatás: 40.000 Ft/fő/hó
- Bútorok 30.000 Ft/fő, háztartási eszközök 50.000 Ft/lakás értékben

BMSZKI: Nyitás az utcára

- 12 hónap + 6 hónap utánkövetés
- Esetfelelős
- Foglalkoztathatóság előkészítése (kompetenciafejlesztés, pszichológus, pszichiáter)
- Foglalkoztatás erősítése (képzés, álláskeresés, önkéntesség, támogatott foglalkoztatás)
- Folyamatos monitoring

BMSZKI: Nyitás az utcára

- „Ha visszatekint az elmúlt időszakra, mi a legkellemesebb élménye?
- *Hát hogy ideköltöztem. Egyértelmű [nevet]. Az erdő után... hát, mi kell. Nyugodtan lefeküdtünk aludni, nyugodtan felkeltünk. Nem kellett félni, hogy vagy rágyújtsák, vagy bármi kárt csinálnak. Annál nem kell nagyobb élmény senkinek, mint hogy bemegy egy házba.”*

(Részlet az egyik ügyféllel készített interjúból.)

- Rövid előkészítés
- Eufórikus beköltözés
- Optimizmus
- Szorongás, frusztráció, harag

Nyitás az utcára - tanulságok

A résztvevők jövedelforrásainak alakulása



Nyitás az utcára - tanulságok

- Rövid előkészítés és utánkövetés
- Esetfelelős kulcsfontosságú
- Egészségi állapot javulása
- Főbélőkkal jó kapcsolat
- Álláskeresés, foglalkoztatás fontossága
- Egyéb szociális kapcsolatok hiánya
- Erősödő érdekérvényesítő képesség
- Lemorzsolódás: 4 fő

Nyitás az utcára - tanulságok

- Állandó jövedelem (pároknál: segély + munkabér)
- Hajléktalan időszak hossza
- Szenvedélybetegség, pszichiátriai betegség
- Párok/együttköltözők: új élethelyzet

Nyitás az utcára - javaslatok

- 3 éves program
- Albérlet-adatbázis
- Sürgősségi alap
- Önsegítő csoport



Köszönöm a figyelmet!

annabalogi@gmail.com