

BMSZKI Szabolcs utcai Átmeneti Szállás

Szakmai beszámoló, 2021



1. Az intézmény rövid bemutatása

A Szabolcs utcai Átmeneti Szállás 155 férőhelyen biztosít szociális és egészségügyi ellátást hajléktalan embereknek, 3 különböző részlegen.

- Átmeneti Szállás

Az átmeneti szállás részlegen idős, vagy egészségi állapotuk miatt a munkaerőpiacon érvényesülni nem képes emberek ellátása zajlik 64 férőhelyen. Az ellátás 2-3-4-6 ágyas szobákban történik, minden lakószobához vizes blokk tartozik (mosdó, wc, zuhanyzó), ezzel megfelelő körülményeket teremtve a nehezen közlekedő ügyfelek számára is. Aki számára szükséges a mozgássérültek számára kialakított mosdó használata, ez is biztosított a részlegen.

Az átmeneti szállásra 3 úton kerülnek be ügyfeleink. A központi Felvételt Előkészítő Teamen keresztül, az egészségügyi részlegekről az orvosok javaslatára, illetve az intézmény szakmai vezetőjének irányítása mellett, belső átköltözéssel, vagy a BMSZKI más telephelyeiről belső áthelyezéssel lehet felvételt nyerni. A belső átköltözések rendszerének kialakításával sikerült olyan együttműködést kialakítani az egészségügyi részlegekkel, amely biztosítja a gyors reagálást olyan esetekben, amikor egy átmeneti részlegen tartózkodó ügyfél egészségi állapota hirtelen leromlik.

Az átmeneti szálláson 2 szociális munkatárs végez személyes segítő munkát az ügyfelekkel napi 8 órában. Ők támogatják az ügyfeleket lakhatási problémáik megoldásában, jövedelemszerzésben és más, egyedi nehézségeik kezelésében. Az esetkezelés során leggyakrabban előforduló problémakörök az egészségügyi ellátáshoz való hozzájutás segítése, adósságok rendezésében való segítségnyújtás, családi kapcsolatok javulásának előmozdítása, kapcsolattartás elősegítése, illetve a különböző típusú jövedelmek ügyintézésében való közreműködés (öregségi nyugdíj, rokkantsági-, rehabilitációs ellátás, időskorúak járadéka, egészségkárosodási és gyermekfelügyeleti támogatás, fogyatékosági ellátás). A szociális munkások által nyújtott támogatáson túl egy gondozó-segítő 24 órában jelen van a szinten. A gondozó-segítők feladata ügyfeleink személyi- és környezeti higiéniájának rendben tartásában segíteni. Célunk, hogy az ügyfelek számára segítséget nyújtsunk, ezzel is erősítve a képességüket az önálló életre.

Egy segítő munkatárs napi 8 órában elérhető, aki az egészségügyi ellátáshoz jutást (időpontkérések, orvossal konzultálás, vizsgálatra kísérés) segíti elő ügyfeleink számára.

Az átmeneti szállás részlegen a személyi térítési díj 290Ft/nap.

A téli krízis időszakban – november és április között – az átmeneti szállás kapacitása 58 főre csökken, mivel ezen időszakban egy 6 ágyas szoba rendelkezésre bocsájtásával bővítjük a lábadozó részleg kapacitását. Ezeken a helyeken többnyire utcáról érkező, nővér és orvos felügyeletét igénylő ügyfeleket fogadunk. Ennek a szolgáltatásnak a megvalósítása HKA pályázati forrásból történik. 2021-ben először tudtunk a pályázati forrásból a szociális munkára is elkülöníteni összeget.

- Járóbeteg ellátás - Lábadozó

A Szabolcs Átmeneti Szálláson belül működik a lábadozó részleg, ahol 18, krízisidőszakban 26 személynek biztosítunk szállást. A lábadozóban az a személy kerülhet elhelyezésre, aki a házi orvos, vagy ügyeletet ellátó orvos indoklása alapján lábadozós ellátásra szorul. Ügyfeleink jelentős része olyan közterületen vagy éjjeli menedékhelyen élő hajléktalan személy, akinek egészségi állapota átmeneti időre leromlott (pl. rüh, tetű, kisebb fagyások, sebek). Gyakori az olyan személyek átmeneti ellátása is, akik más intézményben (éjjeli menedékhely, átmeneti szállás) élnek és kórházba kerülnek, azonban a kórházi elbocsátás után még nem képesek teljesen önállóan ellátni magukat. Megerősítésük, felgyógyulásuk után az eredeti intézménybe már egészségesen térhetnek vissza. A lábadozón hétfő-szerda-pénteki napokon 12 órában szociális munkatárs dolgozik, ezen túl 24 órában nővér és orvos felügyeli ügyfeleinket.

- Fekvőbeteg ellátás

A Szabolcs utcai intézményben két részlegben zajlik fekvőbeteg ellátás. A krónikus belgyógyászati osztályon 50, míg az ápolási osztályon 23 ágyon súlyos, akár önellátásra nem képes állapotban lévő embereket teljes ellátás mellett fogadunk.

Elsősorban kórházak aktív osztályairól kerülnek ide hajléktalan emberek, akik önmagukat egészségi állapotuk miatt biztonságosan ellátni nem képesek, így nem tudnak más átmeneti szállásra, vagy éjjeli menedékhelyre menni. Amennyiben a BMSZKI más telephelyén jogviszonnyal rendelkező ügyfél egészségi állapota megromlik és az ellátás nehézséget okoz, belső áthelyezéssel kerülhet át. Az osztályra való felvétel az Egészségügyi Szolgálat munkatársain keresztül történik.

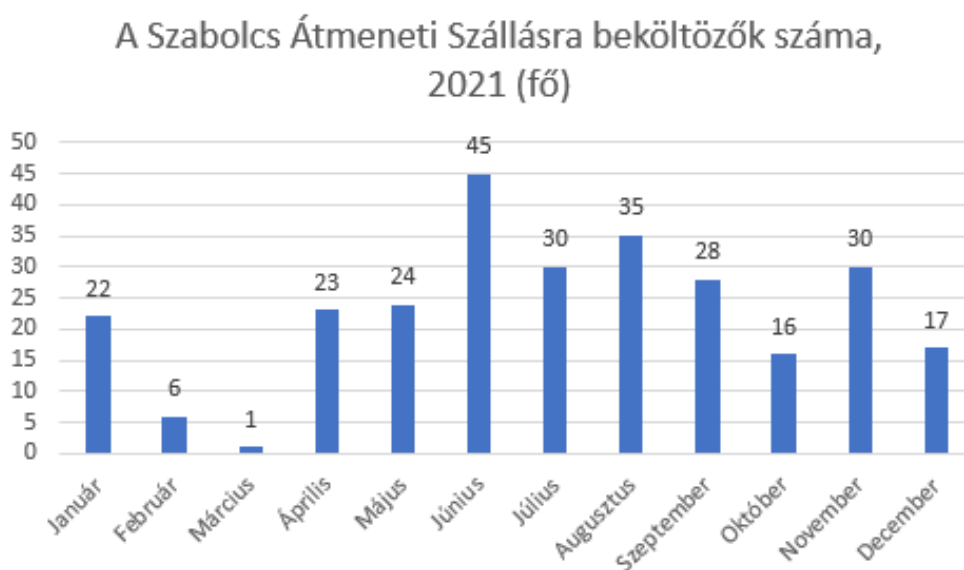
Ezek az osztályokon olyan krónikus beteg emberek ellátása zajlik, akik akut orvosi beavatkozásra nem szorulnak, ám állapotuk folyamatos egészségügyi kontroll alatt tartása fontos. Önellátásra legtöbbjük nem képes, a nővérek segítséget nyújtanak a mindennapi teendőkben (étkezés, tisztálkodás, stb.)

Minden ügyfél részeseül személyes szociális munkában. A krónikus betegségekre 2 szociális munkatárs, az ápolási osztályon 1 segítő (szociális munka BA abszolutóriumot szerzett) látja el ezt a feladatot hétköznaponként. Ügyfeleink – betegségeik miatt - sokszor életük utolsó napjait töltik az intézményben, ami fokozott mentális terhelésnek teszi ki az intézmény dolgozóit.

Az egészségügyi részlegeken a személyi térítési díj 0 Ft.

2. Az ügyfélkör jellemzői

A 2021-es évben a Szabolcs utcai Átmeneti Szállásra összesen 277 fő költözött be, nekik nyújtott segítséget lakhatásukban, egészségi állapotuk javításában az intézmény. Az előző évhez képest 50%-al nőtt az új beköltözők száma. Ennek oka, hogy 2020-ban a járványhelyzet miatt erősen csökkent az intézmény befogadóképessége. Ezen túl az idős emberek otthonai nagy segítséget nyújtottak az év során, sok ügyfelünk tudott idősek otthonába költözni.



Az év első hónapjaiban lecsökkent az intézménybe költözők száma (február – 6 fő, március – 1 fő), aminek magyarázata az intézmény bérleti szerződésének felmondása, melyet a szakmai munkáról szóló fejezetben részletezünk.

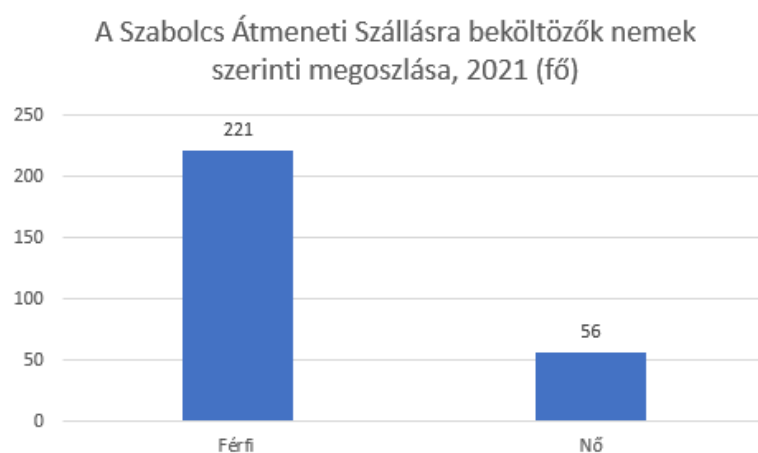
A korábbi évekkel megegyező módon, a fekvőbeteg részlegeken (Krónikus betegségekre-ápolási osztály) volt a legnagyobb számú beköltözés, amit a lábadozó, majd az átmeneti szállás részleg követ. Árnalja az adatokat, hogy a lábadozó 18 (novembertől 26) férőhellyel működik, szemben a fekvőbeteg részleg 73 ágyával és az átmeneti szállás részleg 64 (novembertől 58) férőhellyével.

A lábadozóra főleg utcáról és éjjeli menedékhelyekről érkeznek az ügyfelek, akik többnyire konkrét probléma megoldására érkeznek (tetű, rüh, csonttörés, fagyás, stb.) Állapotuk javulásával sokan döntenek úgy, hogy elhagyják intézményünket és visszatérnek korábbi életvitelükhöz, emiatt nagyon magas lakómozgás érzékelhető a részlegen.

A fekvőbeteg osztályokon lehetőség szerint igyekszünk tehermentesíteni a BMSZKI telephelyeit azzal, hogy belső áthelyezés keretében átvesszük azokat a lakókat, akik ellátása más intézmények esetében – ápoló-gondozó személyzet hiányában – nem oldható meg. Ezen felül az egészségügyi szolgálat orvosai kapcsolatot tartanak kórházakkal, akiktől a krónikus belgyógyászati-, ápolási osztályos elhelyezést igénylő, lakhatási problémával küzdő betegeket vesszük át, amennyiben a férőhelyek engedik.

Az átmeneti szállásként funkcionáló részleg leromlott egészségi állapotú, de önellátásra részben képes, többnyire idősek otthonába történő elhelyezésre váró, vagy – 4 órát meghaladó gondozási szükséglet hiányában – más lakhatási alternatívával nem rendelkező hajléktalan személyek számára nyújt átmeneti lakhatási lehetőséget. Az idősek otthoni elhelyezés a várólistára kerüléstől számítva több évet is igénybe vehet. Az intézményben dolgozók igyekeznek lehetőséget adni, hogy ezt a Szabolcs utcában várják ki a lakók. Ez magyarázza, hogy alacsonyabb számban költöznek az átmeneti részlegre az ügyfeleink, lévén az intézmény fő célja az ügyfelek lakhatásának megoldása, ez pedig sokszor éveket vesz igénybe.

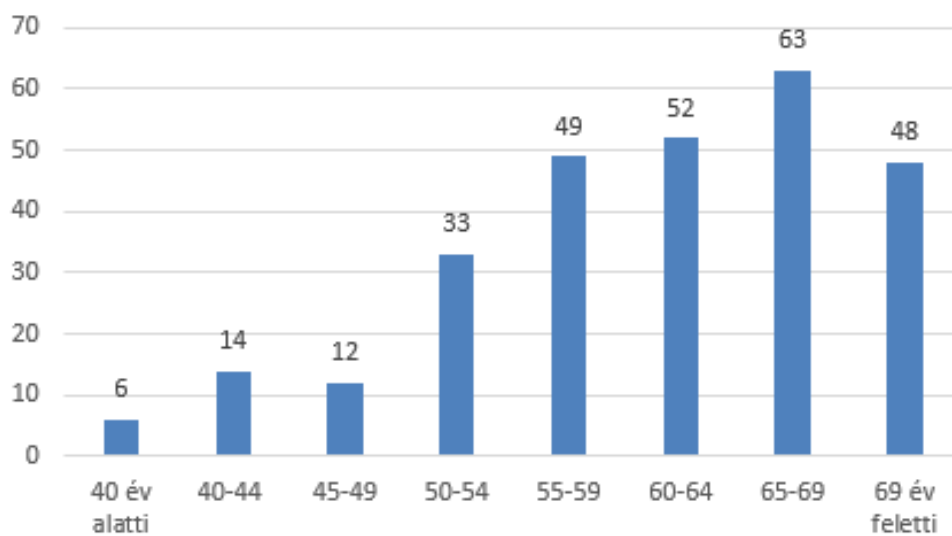
Az újonnan ellátásba kerülők nemek szerinti megoszlása alapján négyszer annyi férfi (221) költözött be 2021-ben, mint nő (56).



Az intézménybe költözők életkor szerinti megoszlásából kiderül, hogy legmagasabb számban a nyugdíjkorhatárt már betöltött személyek veszik igénybe az ellátást. Az aktív korú lakók

számát az indokolja, hogy a hajléktalan személyek jelentős részének életét – sokszor életmódjuk, életkörülményeik következményeként – már fiatalabb korban is súlyos egészségügyi problémák jellemzik. Ügyfeleink egészségi állapota csak nagyon ritkán engedi meg, hogy a munkaerőpiac valós alternatívát jelentsen számukra. Ezzel együtt, több éve foglalkoztatunk 1-2 ügyfelet fejlesztő foglalkoztatás keretében, ők főleg az udvar rendben tartásában segédkeznek.

A Szabolcs Átmeneti Szállásra beköltözők életkor szerinti megoszlása, 2021 (fő)



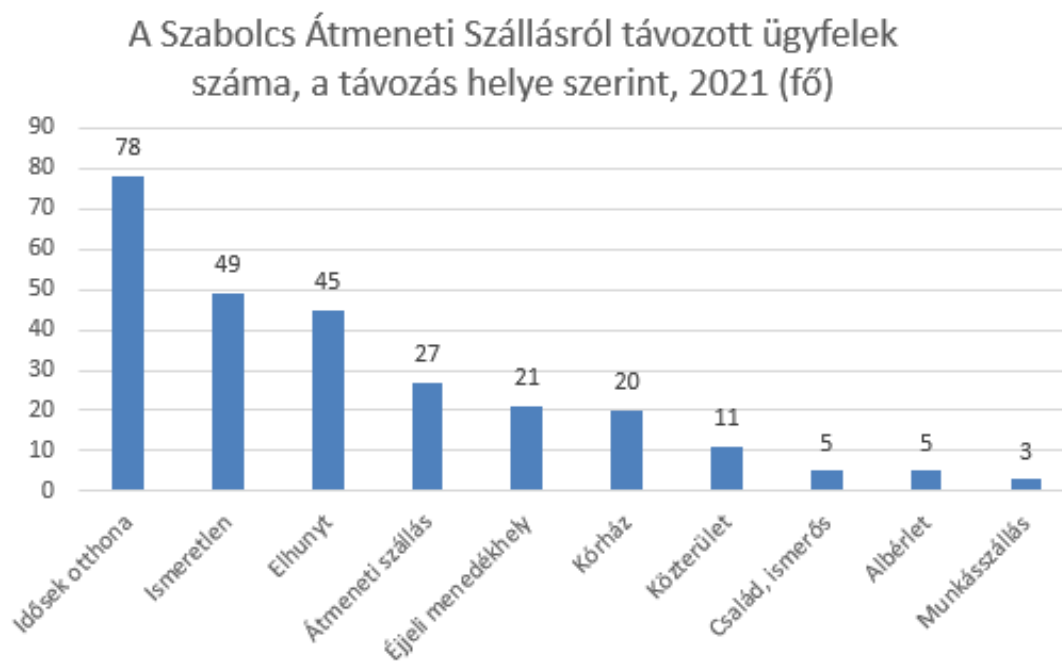
2021-ben összesen 264 személy költözött ki a Szabolcs átmenetiről. Ilyenkor érdekes ránézni, hogy hová távoznak ügyfeleink, miután megszűnik intézményi jogviszonyuk. Az intézmény történetében először látjuk, hogy legtöbben idősek otthonába költöztek tőlünk. Ez azt is jelenti, hogy közel minden harmadik ügyfelünk hajléktalan élethelyzete szűnt meg. Ezután legtöbben ismeretlen helyre távoztak (a korábbi években legtöbben ismeretlen helyre távoztak). Gyakori, hogy azok az ügyfelek, akik korábban közterületen vagy éjjeli menedékhelyen éltek, nehezen tudják elfogadni a Szabolcs utcai házirendet, ami jóval kötöttebb mint amit korábbi életükben megszoktak. Sokan állapotuk javulásával kimenőt kérnek (az egészségügyi részlegeken ez feltétele az intézmény elhagyásának) és onnan nem térnek vissza. Előfordul az is, hogy önként, előre bejelentett módon távoznak, azonban nem kívánják megosztani a szociális munkatárssal, hová fognak menni. Tapasztalataink alapján az ismeretlen helyre távozók jelentős része közterületre „költözik” vissza.

A harmadik leggyakoribb távozás oka az ügyfél elhalálása. Emiatt is kiemelt fontosságú, hogy a szociális munkatársak figyelmet fordítsanak az ügyfelek mentális gondozására, utolsó

napjaik könnyebbé tételére. Ez azonban a munkatársak számára is megterhelő, többek között emiatt nagyon fontos a mentálhigiénés támogatás minden itt dolgozó számára.

Az egészségügyi részlegeken több esetben más intézmények lakóit látják el betegségük, átmeneti önellátási képességük csökkenése miatt. Amikor ezen emberek egészségi állapota megfelelő szintre ér ahhoz, hogy visszakerüljenek korábbi intézményükbe, lépéseket teszünk a visszahelyezés érdekében, emiatt jelentős számban távoznak átmeneti szállásra vagy éjjeli menedékhelyre ügyfeleink.

A megelőző évekhez hasonlóan alacsony azoknak az aránya, akik számára az idősek otthoni elhelyezésén túl bármilyen más tartós lakhatási alternatíva igénybevételében tudunk segíteni. Ennek számos oka van, többek között a budapesti albérletárak, a munkásszállós férőhelyek korlátozott száma, illetve ügyfeleink egészségi állapota és jövedelmi helyzete is sok esetben akadályt gördít az elé, hogy önálló lakhatási formát vegyenek igénybe.



3. A szakmai munka 2021-ben

A szakmai munkát jelentősen befolyásolta, hogy 2020 év végén arról értesült a szakmai stáb, hogy február 28-ig el kell hagyni az épületet, mert a Magyar Nemzeti Vagyonkezelő Zrt. a bérleti szerződést felmondta. Az események sora talán túlfeszíti a szakmai beszámoló kereteit, azonban ez a helyzet hatással volt az intézményben dolgozókra és a szakmai munkára is. A Fenntartó és az BMSZKI Igazgatója is biztosította a munkatársakat, hogy a munkaviszonyuk nem szűnik meg és mindenki személyes megegyezés szerint folytathatja a munkát egy választott telephelyen, amennyiben tényleg így alakul a helyzet. Munkatársaink és ügyfeleink határozottan kiálltak amellett, hogy az intézmény nélkülözhetetlen a hazai szociális ellátásban és ügyfeleink elhelyezése nem megoldható más intézményekben az egészségügyi szolgáltatás biztosítása nélkül. Ennek érdekében számos sajtómegjelenéssel igyekeztünk tájékoztatni a közvéleményt a kialakult helyzetről. Széleskörű szakmai összefogás alakult ki és végül elfogadásra került, hogy a Szabolcs utcai intézményből akkor tudunk kiköltözni, ha a szolgáltatás szüneteltetése nélkül, egy másik, hasonló infrastruktúrával bíró, akadálymentes épületben folytathatjuk a munkát.

E hónapok alatt, amíg a tárgyalások zajlottak, a szakmai munka elsődleges iránya az intézményben élő ügyfelek elhelyezésére fókuszált. Felvettük a kapcsolatot a fővárosi fenntartású idősek otthonaival, akik a koronavírus járvány miatt már néhány hónapja nem vettek fel új ügyfeleket. A helyzet gyors megértésének és együttműködésüknek köszönhetően sikerült rövid idő alatt ügyfeleink jelentős részét tartós intézményi elhelyezés felé irányítani az átmeneti szállásról. Az épületet fokozatosan készítettük elő a kiköltözésre, ahogy ürültek a szobák.

Amikor bizonyossá vált, hogy az intézményt elhagynunk nem szükséges, a férőhelyek feltöltése és az új ügyfelek megismerése volt az első feladat. Májustól augusztusig, 3 hónap alatt 100 fő költözött a Szabolcs Átmeneti Szállásra, az ő intézményi integrációjuk került a munka fókuszába. Ezt nehezítette, hogy ez idő alatt 2 szociális munkatárs távozott az intézményből és az átmeneti részlegen csak 1 szociális munkatárs dolgozott. Eleinte a leürített részleg miatt ez nem okozott fennakadást, kevés ügyféllel kellett dolgozni, de a feltöltés nagyon gyorsan zajlott és volt olyan időszak, amikor a munkatárs 40-50 ügyfél esetével is dolgozott. Az év végére sikerült rendezni a helyzetet, és immár 3 szociális munkatárs foglalkozik az esetekkel.

A koronavírus járvány okozta veszélyhelyzetben fokozott körültekintéssel igyekeztünk védeni a munkatársak és ügyfelek egészségét. Az intézményben élő emberek, szinte kivétel nélkül a

betegség által leginkább veszélyeztetett csoportba tartoznak életkoruk és / vagy egészségi állapotuk miatt. Az épületben számos kézfertőtlenítő van elhelyezve melyek használatára felhívtuk lakóink figyelmét, emellett pedig szájmascot tudunk biztosítani mindenki számára. Az egészségügyi részlegek közelsége miatt, ha egy ügyfél tünetet észlelt magán, koronavírus tesztet tudunk biztosítani, így sikerült elkerülni, hogy tömeges fertőződés alakuljon ki. Rendszeres testhőellenőrzéssel is igyekeztünk kiszűrni a beteg ügyfeleket. A naprakész tájékoztatást rendszeres lakógyűlések megtartásával tudtuk biztosítani.

Az előző évhez képest komoly előrelépés volt a járványhelyzetben az oltások kifejlesztése, amiből az intézmény lakói és dolgozói is részesültek. Február elején már biztosított volt az oltás felvétele. Az egészségügyi részlegeken 90% feletti átoltottságot sikerült elérni, míg az átmeneti részlegen is az ügyfelek kétharmada beoltatta magát. Nehézség volt ez idő alatt, hogy a médiából érkező hírek sokszor elbizonytalanították ügyfeleinket, így a Szabolcs utca egészségügyi részlegein dolgozó orvosok segítségét kértük a tájékoztatásban, akik több alkalommal lakógyűlésen és adott esetben egyénileg is tájékoztatták ügyfeleinket hiteles információkkal.



Ebben a nehéz időszakban az ügyfelek rendszeresen közösségi alkalmakon vehettek részt, alacsony létszámú foglalkozásokon, a járványügyi szabályok betartása mellett. Filmklub működött az előadótermünkben. A karácsony előtti két hétben munkatársaink intenzíven

végeztek csoportos tevékenységet a nálunk lakókkal. Ügyfeleink díszítették az átmeneti szálláson elhelyezett karácsonyfát, többek között saját maguk által készített díszekkel. Vers olvasás és énekes ünnepség mellett vehették át az intézmény által biztosított karácsonyi ajándékaikat.

2021. November 1-től az ellátási egységvezetői- és a szakmai vezetői pályázatok eredményeképpen új vezetés irányítja az intézményi munkát. A korábbi szakmai vezető lett az ellátási egységvezető és a szakmai koordinátor-szociális munkatárs kolléga a szakmai vezető.



4. A szakmai céljaink elérését segítő és hátráltató tényezők

	Segítik <i>a szakmai céljaink elérését</i>	Hátráltatják <i>a szakmai céljaink elérését</i>
<p>Belső</p> <p><i>Intézménynek lehetőségében áll változtatni rajtuk</i></p>	<ul style="list-style-type: none"> -szakmai tapasztalat, önállóság, innovatív szakmai közösség -a szervezeti keret és kultúra újragondolása, kialakítása - jó gyakorlat címen ajánlják jól működő feladatmegoldásainkat <i>pl. az ügyfelek végleges elhelyezése az idősellátásban</i> - a szociális és egészségügyi munkaközösségen belüli kooperatív együttműködés -rendszeres belső képzések, team építő alkalmak szervezése 	<ul style="list-style-type: none"> -a szakmaközi kommunikációs kultúra hiánya -a szociális szakképzettséggel nem rendelkező kollégák kevésbé veszik figyelembe az alkalmazkodásmódok pszichés és szociális szempontjait -a hosszan tartó, többféle krízishelyzet okozta, fokozott pszichés teher, mely az intézményben dolgozók kiegészét eredményezheti - a folyamatrendszerek protokolljának kidolgozatlansága
<p>Külső</p> <p><i>Intézmény számára adottságok, nem áll lehetőségében változtatni rajtuk</i></p>	<ul style="list-style-type: none"> - Az épület megfelel a korszerű hajléktalan ellátás követelményeinek -a folyamatos szakmai fejlődés biztosítása, továbbképzések -az intézménynek helyet adó épület központi elhelyezkedése 	<ul style="list-style-type: none"> - túlzott adminisztrációs feladatok -az intézménynek helyet adó épület jövőbeni sorsa, a hosszabb távú tervezhetőség bizonytalansága -a változó igényekhez nem vagy nehezen alkalmazkodó törvényi szabályozás -a segítő szakma pszichés terhei, a munkahelyi mentálhigiénét biztosító lehetőségek hiánya - team szinten a szupervíziók tervezett, rendszeres megvalósítása hiányzik

5. Szakmai team, belső és külső együttműködések, kapcsolatok

A Szabolcs Átmeneti Szállás szakmai teamje 8 fő szociális munkatársból és 10 fő segítőből áll.

2021. novemberig:

- Átmeneti részleg: 1, később 2 fő szociális munkatárs (+HKA lábadozó bővítés 6 ágyon, külön szociális munkatárssal) + 4 fő segítő
- Lábadozó: 1 fő szociális munkatárs
- Ápolási osztály: 1 fő segítő
- Krónikus belgyógyászat: 2 fő szociális munkatárs
- Egész intézményre kiterjedő munka:
 - o 1 fő az egészségügyi vizsgálatokra időpontkérésben, kísérésben segít, illetve az ügyintézését támogatja, ha az ügyfél nem tud önállóan eljutni hivatalokba
 - o 1 fő bevásárlást végez azon ügyfeleinknek, akik nem tudnak elmenni az intézményből
 - o 1 fő pénztáros, adminisztrátor: térítési díjfizetésben működik közre, az ügyfelek törzskartonjait kezeli, értékmegőrző használatban segít
- 2 szociális munkatársunk gyermeknevelés miatt tartósan nem dolgozik az intézményben

2021. novembertől:

- A vezetői pályázatok eredményhirdetése után elsők között foglalkoztunk a munkaerő ideális megszervezésének kérdésével. A krónikus belgyógyászati osztályon felmerült, hogy további egy szociális munkatársat irányítsunk oda, hogy a nagyon gyors ügyfélmozgás okozta terhelés könnyebb legyen, de ott dolgozó munkatársaink jelezték, hogy ketten ellátják a feladatot.
- A bevásárlás nehezen koordinálhatóvá vált, az ügyfelek által kért termékek megvásárlását sokszor az egészségügyi dolgozók ellenjavalltnak tartották, így az ügyfél csalódottságát a kollégákon töltötte ki, ami miatt – a teljes ellátásra való tekintettel – megszüntettük ezt a szolgáltatást. A korábban bevásárlással foglalkozó munkatársunk ezentúl „gondnoki segítőként” dolgozik és az üzemeltetésben segít. Az ágyneműcserében működik közre, a letéti-, szennyes- és adományraktárakat tartja rendben. Azok az ügyfelek, akik nem tudnak önállóan mosni, segítséget kaphatnak tőle. Ez jelentős terhet vesz le a gondozó-segítők válláról, így nagyobb figyelmet tudnak fordítani az ügyfelek személyi- és környezeti higiéniájának rendben tartására.

Belső kapcsolatok:

- Az Egészségügyi Szolgálatokkal való együttműködés az előző évekhez képest is javult. A szakmai vezető irányítása mellett történnek meg a részlegek közötti átköltözések az ügyfelek egészségi állapotának változásával. Az átmeneti részlegre az egészségügyről költöző ügyfelek esetében egy hét „próbaidő” került bevezetésre egy évvel ezelőtt, ami alatt fel tudjuk mérni, hogy az ellátási környezet megváltozásával, nővér biztosítása nélkül is biztonsággal tudja ellátni magát az ügyfél. Amennyiben nem, azonnal kérhető az egészségügyi részlegekre való visszaköltözés, ami rendkívüli biztonság az intézmény működtetése szempontjából. Ezzel kiszámítható, követhető és ellenőrizhető folyamat mellett tudjuk ügyfeleinket egyik részlegről a másikra költöztetni, és a különböző részlegek közötti személyzet együttműködése a bizalom és biztonság érzetének növekedését hozza magával.
- November hónaptól rendszeres egyeztetéseket tartunk az egészségügyi szolgálatok vezetőivel a mindennapi tevékenység gördülékenységének fokozása érdekében.

Külső kapcsolatok

- Üdvhadsereg Terézvárosi Gyülekezete:
 - o Pékáru adománnyal és önkéntes ágy melletti segítő beszélgetésekkel és csoportos alkalmakkal támogatták az intézményben élőket
- Bárka Baptista Gyülekezet
 - o Tartós élelmiszer adományt kaptunk több alkalommal
- Keresztény Segítség Hídja Alapítvány
 - o Orvosi műszerek biztosításában (lázmérő, vérnyomásmérő) kaptunk segítséget
- Waldorf Gimnázium
 - o Karácsonyi éneklést tartottak az udvaron, hogy ügyfeleink számára könnyebben teljenek az ünnepek

A vezetői pályázatokban kiemelt fontosságú célkitűzésként szerepelt a munkatársak mentálhigiénés támogatása, és ennek mentén fogtunk munkába az év végén.

6. A 2022. évre vonatkozó munkaterv és szakmai elképzelések

- **Munkakörök felülvizsgálata**

- Új munkakörök kidolgozása - gondnoki segítő, nyilvántartási segítő
- Munkaköri leírások aktualizálása a részletes feladatok pontos meghatározásával
 - A különböző részlegeken különböző intézményi célok mentén dolgoznak a szociális munkások, ezért fontos differenciálni a feladtleírásaikat
- Feladtleírások elkészítése a különböző részlegeken dolgozó munkatársak számára

- **Munkahelyi légkör**

- Egyéni és csoportos szupervízió lehetőségének felmérése
- Negyedéves értékelés – 1 órás személyes visszajelzés a munkatársaknak / munkatársaktól
 - Reflexió a munkatársak tevékenységére és a visszajelzés kérése a vezetői munkánk jobb megítélése érdekében
- Közösségi események ösztönzése a járványhelyzettől függően, a munkavállalói csoport kohéziójának mélyítéséért

- **Együttműködés az Egészségügyi Szolgálattal**

- Jelenleg 3 fórumon zajlik az együttműködés mélyítése, fejlesztése a mindennapos adhoc egyeztetéseken túl
 - Dandé István által vezetett egyeztetés – hetente
 1. Jelenlegi cél: A különböző részlegek funkciójának definiálása, a kompetenciahatárok, feladatok pontos meghatározása a különböző szakterületen dolgozók között
 2. Az intézmény különböző részlegeire való bekerülés útjainak pontos meghatározása és transzparenssé tétele a BMSZKI és a társintézmények felé
 - Szakmaközi esetmegbeszélő – havonta
 - Vizitek utáni megbeszélés a szociális munkásokkal, ahol igény szerint az eü-i dolgozók is részt vesznek

- **Szakmai munka elmélyítésére vonatkozó tervek**
- Belső képzés → preventív alkalmak, szociális szakmai tudás mélyítése – havonta
- Teamek rendszerének átalakítása
 - Havi nagy team – Havi vezetői utáni szerda
 - Átmeneti Szállós-, Krónikus belgyógyászat-, Ápolási osztály- és Lábadozós esetmegbeszélők – hetente
 - Szakmaközi esetmegbeszélők - havonta
 - Átmeneti jogviszonyos, gondozási terv-szerződés egyeztető team – havonta

- **„Kézikönyv” a Szabolcs Átmeneti munkafolyamatairól**
 - Protokollok kiépítésére munkacsoport létrehozása – folyamatok átgondolása és leírása
 - Számítógépeken a közös felületek rendszerezése, hatékonyá tétele

Budapest, 2022.03.04

Soós Péter
Ellátási egységvezető

Krinyákné Híri Gabriella
Szakmai vezető